

REPUBLIQUE DEMOCRATIQUE DU CONGO



PROGRAMME AGRICOLE D'URGENCE ET D'INTERVENTION POST COVID 19

Synthèse

Avril 2020

République Démocratique du Congo

PROGRAMME D'URGENCE ET D'INTERVENTION AGRICOLE POST COVID-19

« Il est temps que le sol prenne sa revanche sur le sous-sol. »

Felix Antoine TSHISEKEDI TSHILOMBO,
Président de la République Démocratique du Congo.
Bukavu, le 08 octobre 2019.

PROGRAMME D'URGENCE ET D'INTERVENTION AGRICOLE POST COVID-19

Contexte

Depuis le dernier trimestre 2019, une maladie à virus, CORONAVIRUS, COVID 19 a fait son apparition en Chine avant sa dissémination de façon inattendue dans le monde et sa classification par l'Organisation Mondiale de la Santé en pandémie début 2020. La République Démocratique du Congo n'est malheureusement pas épargnée par ladite pandémie ce qui a nécessité de la part des autorités compétentes la prise des mesures tant sanitaires qu'économiques en vue d'en atténuer l'impact sur notre population.

Les mesures de prévention sanitaire telles que la restriction des mouvements des populations prises par un certain nombre de pays dans le monde ainsi qu'en République Démocratique du Congo ont entre autre pour conséquence la réduction des activités économiques et par conséquent la perturbation significative du système de production et d'approvisionnement agricoles des pays particulièrement.

Il est à craindre aussi que l'approvisionnement en produits agricoles, pour les pays importateurs tels que la République Démocratique du Congo, pourrait être encore davantage perturbé par la tendance qu'auront certains pays exportateurs à restreindre leurs exportations en vue de satisfaire exclusivement leur consommation locale.

De ce qui précède, le Gouvernement de la République Démocratique du Congo a décidé d'adopter urgemment un programme agricole d'urgence en vue de limiter les conséquences de la crise alimentaire qui se profile à l'horizon du fait des conséquences de la pandémie du COVID 19 et ainsi garantir la sécurité alimentaire et nutritionnelle à sa population.

En vue de garantir la réussite de ce programme d'urgence, un comité stratégique de suivi du programme d'urgence et d'intervention agricole post COVID-19 a été constitué par Arrêté Ministériel (N°004/CAB/MIN/AGRI/EXXT/HKN/2020 du 29 avril 2020). Ledit comité assure la coordination technique, administrative et financière en conformité aux objectifs définis dans les documents et dans le strict respect des réglementations locales et des bonnes pratiques.

D'un point de vue stratégique, le Ministère de l'Agriculture a jugé utile de mobiliser certaines structures opérationnelles sous sa tutelle pour leur apport, chacune dans sa sphère d'activités, dans la production urgente et en grande quantité des produits vivriers de base au cours des prochaines saisons agricoles.

Il s'agit de :

1. Parc Agro-industriel de BUKANGA-LONZO
2. Ferme Agro-pastorale de DAIPN-N'Sele
3. Bio Agro Business/Projet volontariste (B.A.B.)
4. Cacaoyère de BENGAMISA (CABEN)
5. Office National de Production Agricole du Congo (ONAPAC)
6. TRIOMF RD/SA

N.B : Il est à noter que les activités qui seront assignées à B.A.B. dans le cadre de ce programme d'urgence sont distinctes des objectifs classiques leurs assignés par le Ministère de l'Agriculture dans le cadre du « Programme Volontariste Agricole ».

Le plan opérationnel de Production et de Commercialisation est basé sur

- les choix de cultures de base jugées prioritaires ;
- le respect strict du calendrier agricole ;
- les assignations par site de production, prenant en compte les aires des cultures indiquées et appropriées ;
- la disponibilité en temps opportun des intrants (semences, engrais, et produits phytosanitaires) ;
- la transformation en produits finis prêts à la consommation ;
- les mécanismes de commercialisation ou de mise à disposition adéquats.

Le budget prévisionnel total de mise en œuvre de ce programme agricole d'urgence pour l'ensemble des structures engagées s'élève à 46.866.299 USD, à raison de 44.321.865 USD pour les dépenses d'exploitation et de 2.544.434 USD pour les dépenses d'investissement.

Il est impérieux de noter que la réalisation effective des résultats prévisionnels de notre programme agricole d'urgence est subordonnée par le décaissement effectif et surtout à temps (voir Plan de décaissement ci-bas) des sommes requises selon le budget prévisionnel ci-haut.

Les détails des productions attendues et leurs coûts sont repris dans les tableaux ci-dessous :

Tableau 1 : Objectifs Prévisionnels

Tableau 2 : Besoin en financement prévisionnel.

Tableau 3 : Productions prévisionnelles par projet

Tableau 4 : Chronogramme prévisionnel des activités

Tableau 5 : Plan de décaissement prévisionnel

Tableau 6 : Coût d'opportunité

Documents de base en annexe :

1. Parc Agro-industriel de BUKANGA-LONZO
2. Ferme Agro-pastorale de DAIPN-N'Sele
3. Bio Agro Business/Projet volontariste (B.A.B.)
4. Cacaoyère de BENGAMISA (CABEN)
5. TRIOMF RDCSA

SYNTHESE PROGRAMME D'URGENCE ET D'INTERVENTION AGRICOLE POST COVID-19

I. OBJECTS PREVISIONNELS

STRUCTURES	CULTURES	SUPERFICIES (ha)	RENDEMENT (T /ha)	PRODUCTION ESTIMEE (Tonnes)
1. GROUPE BUKANGA ONZO				
1.1. Cultures en régie	Maïs (grains)	2 000	4	8 000
	Manioc (tubercules fraiches)	2 000	15	30 000
	Riz pluvial (paddy)	500	2	1 000
2. DAIPN	Maïs (Nsele)	500	4	2 000
	Maïs (Lukelenge)	2 000	4	8 000
	Maïs (Katanga)	4 000	5	20 000
3. BAB	Manioc (tubercules fraiches)	2 000	15	30 000
	Maïs (grains)	2 000	3	6 000
	Riz pluvial (paddy)	500	3	1 500
	Riz irrigué (paddy)	800	4	3 200
4. CABEN				
4.1. Cultures en régie	Riz pluvial (paddy)	500	3	1 500
4.2. Cultures en régie	Maïs (grains)	1 000	4	4 000
5. TRIOMF	Engrais :			
	DAP			4 175
	KCL			1 900
	UREE			4 175
	NPK 17-17-17			2 850
	CHAUX AGRICOLE			32 458

N.B.

1. Le Ministère de l'Agriculture a établi un partenariat avec les Gouvernements Provinciaux du Haut Katanga, et du Lualaba pour la mise à disposition des périmètres agricoles au programme pour la production de Maïs par la ferme agro pastoral DAIPN.
2. Le Ministère de l'Agriculture a établi un partenariat avec le Gouvernement Provincial de la Tshopo pour la mise à disposition des équipements agricoles et de génie civil pour la mécanisation des travaux des productions de Riz et Maïs par la Cacaoyère de BENGAMISA (CABEN).

II. BESOIN EN FINANCEMENT PREVISIONNEL

STRUCTURES	DEPENSES EXPLOITATION (\$)	DEPENSES INVESTISSEMENT (\$)	TOTAL (\$)
1. BUKANGA LONZO			
1.1. Maïs (grains)	1 858 495		1 858 495
1.2. Manioc (tubercules fêches)	1 778 253	661 584	2 439 837
1.3. Riz pluvial (paddy)	493 553		493 553
1.4. Petits Exploitants aues produits	175 000		175 000
1.5. Achats produits vivris	1 923 795		1 923 795
S/Total 1	6 229 096	661 584	6 890 680
2. DAIPN			
2.1. Maïs (grains) à N'Sel	1 089 500	-	1 089 500
2.2. Maïs (grains) à Lukenge	3 669 760	-	3 669 760
2.3. Maïs (grains) à Kilobobe/Kisanga	7 340 740		7 340 740
S/Total 2	12 100 000	-	12 100 000
3. BAB			
3.1. Manioc (tubercules fêches)	3 206 000	-	3 206 000
3.2. Maïs (grains)	3 008 000	-	3 008 000
3.3. Riz pluvial (paddy)	797 000	1 175 000	1 972 000
3.4. Riz irrigué (paddy)	1 275 200		1 275 200
S/Total 3	8 286 200	1 175 000	9 461 200
4. CABEN			
4.1 Campagne Cacao	1 108 704		1 108 704
4.2. Riz pluvial (paddy)	726 000	-	726 000
4.2. Maïs (grains)	2 475 000	-	2 475 000
S/Total 4	4 309 704	-	4 309 704
5. ONAPAC	916 478	707 850	1 624 328
6. TRIOMF	12 480 387	-	12 480 387
TOTAL GENERAL	44 321 865	2 544 434	46 866 299

III. PRODUCTIONS PREVISIONNELLES PAR PROJET

STRUCTURES	MAÏS (grains)	MAÏS (farine)	MANIOC (Tubercules fraîches)	MANIOC (Farine)	RIZ (paddy)	RIZ (blanc)
	T	T	T	T	T	T
BUKANGA LONZO	000	8 000	37 500	11 250	1 000	700
DAIPN	0000	30 000	0	0	0	0
BAB	000	6 000	30 000	9 000	4 700	3 290
CABEN	000	4 000	0	0	1 500	1 090
TOTAL	4000	48 000	67 500	20 250	7 200	5 040

IV. CHRONOGRAMME PREVISIONNEL DES ACTIVITES

TRAVAUX A REALISER	mai-20	juin-20	juil-20	août-20	sept-20	oct-20	janv-21	févr-21	mars-21	avr-21
ACQUISITION INTRANTS										
TRAVAUX PRE-CULTURAL										
TRAVAUX CULTURAUX MANISES ET AUTRES										
RECOLTES										
TRANSFORMATION										
COMMERCIALISATION										

V. PLAN DE DECAISSEMENT PREVISIONNEL

PLAN DE DECAISSEMENT en USD	May-20	Jun-20	Jul-20	Aug-20	Sep-20	Oct-20	Nov-20	Dec-20
Acquisition terrains	x							
Dessouchage manuel	x							
Debarrage manuel	x							
Achat poudre calcaire	x	x						
Achat engrais NKP	x	x						
Achat semences	x	x	x	x				
Achat bottes boutures				x				
Achat Urée	x	x		x	x	x	x	x
Achat herbicide pré-émergice	x	x	x					
Achat herbicide post-émergence		x	x	x				
Sardage manuel								
Carburant	x	x	x	x		x	x	
Ramassage tubercules fraîches				x	x	x	x	x
Investissement-Usine Transformation Riz	x			x	x	x	x	x
Autres frais opérationnels	x	x	x	x	x		x	
MONTANT A DECAISER	10 000 000	10 000 000	8 656 567	8 656 567	8 656 567			
TOTAL	45 300 000							

Il convient de souligner que le plan de décaissement ci-dessus est directement lié au calendrier agricole et doit impérativement être respecté au risque d'affecter considérablement le rendement.

VI. COUT D'OPPORTUNITÉ

I - PRODUCTION

	STRUCTURE	MAIS (grains)		MANIOC (tubercule fraîche)		RIZ (paddy)		CAFÉ (non traité)		CACAO	
		Sup. (ha)	Prod Brute (T.)	Sup. (ha)	Prod Brute (T.)	Sup. (ha)	Prod Brute (T.)	Sup. (ha)	Prod Brute (T.)	Sup. (ha)	Prod Brute (T.)
1	BUKANGA LONZO	2 000	8 000	2 500	37 500	500	1 000				
2	DAIPN	6 500	30 000								
3	BAB	2 000	6 000	2 000	30 000	1 300	4 700				
4	CABEN	1 000	4 000			500	1 500			1 229	543
5	ONAPAC								275		
	TOTAL	1 500	48 000	4 500	67 500	2 300	7 200	-	275	1 229	543

	STRUCTURE	MAIS (farine)		MANIOC (farine)		RIZ (blanc)		CAFÉ (moulu)		CACAO	
		Sup. (ha)	Prod Brute (T.)	Sup. (ha)	Prod Brute (T.)	Sup. (ha)	Prod Brute (T.)	Sup. (ha)	Prod Brute (T.)	Sup. (ha)	Prod Brute (T.)
1	BUKANGA LONZO	2 000	8 000	2 500	11 250	500	760				
2	DAIPN	6 500	30 000				-				
3	BAB	2 000	6 000	2 000	9 000	1 300	3 290				
4	CABEN	1 000	4 000			500	1 050			1 229	543
5	ONAPAC						-		220		
	TOTAL	1 500	48 000	4 500	20 250	2 300	5 040	-	220	1 229	543

II - COUT DU MARCHÉ

	STRUCTURE	MAIS (\$/T)		MANIOC (\$/T)		RIZ (\$/T)		CAFÉ (\$/T)		CACAO (\$/T)	
		PRIX*	MARCHE*	PRIX*	MARCHE	PRIX*	MARCHE	PRIX*	MARCHE	PRIX*	MARCHE
1	BUKANGA LONZO	450	3 600 000	1 000	11 250 000	900	630 000		-		
2	DAIPN		13 500 000		-		-		-		
3	BAB		2 700 000		9 000 000		2 961 000		-		
4	CABEN		1 800 000		-		945 000		-	2 500	1 357 500
5	ONAPAC				-		-	6 040	1 328 800		
	TOTAL		21 600 000		20 250 000		4 536 000		1 328 800		1 357 500

* Prix par tonnes après transformation: la production brute.

III - COUT D'OPPORTUNITÉ

	MAIS (\$)	MANIOC (\$)	RIZ (\$)	CAFÉ (\$)	CACAO (\$)
COUT DE PRODUCTION	19 441 495	5 645 837	4 466 753	1 624 328	1 100 704
COUT DU MARCHÉ	21 600 000	20 250 000	4 536 000	1 328 800	1 357 500
COUT D'OPPORTUNITÉ	2 158 505	14 604 163	69 247	295 528	248 796

1. Parc Agro-industriel de BUKANGA-LONZO

Avril 2020

PROGRAMME AGRICOLE D'URGENCE ET D'INTERVENTION POST COVID 19

MINAGRI/SEPAGRI SA



La contribution de la SEPAGRI SA dans ce vaste programme agricole d'urgence et d'intervention post COVID 19 du Ministère de l'Agriculture s'articulera autour de trois cultures vivrières à mettre en valeur au site du Parc Agro – Industriel de BUKANGA-LONZO, à savoir :

- 2000 hectares de Maïs
- 2000 hectares de Manioc
- 500 hectares de Riz pluvial

Les détails du coût d'exploitation de trois cultures en question et le chronogramme souhaité des opérations sont fournis dans ce document.

1. Coût d'exploitation de la culture du Maïs sur 2 000 HA

	Unit é	Quantité	P.Unit.(\$)	Total/h a	Total/2000 ha(\$)	Observations
1. Personnel						
Agronome	1					
2. Activités Agricoles						
2.1 Préparation du sol	hj/h a					
2.2 Amendement d sol						
Engrais						
DAP		400			340 000	400kg /ha
KCL		200			150 000	
Urée		400			280 000	
NPK17-17-17						
Herbicide	1L/h a	0,5	7,5	1000	7500	
Insecticide	1L/h a	2	18	36	72 000	
Semences	Kg / ha	25	3	75 000	150 000	
2.3 Culture						
Récolte	T/ha					
Transformation	T/ha			-	-	
Conditionnement	T/ha			-	-	
4 Carburant et Lub						
Labour	litre	25	1,31	32,75	65 500	
Hersage	litre	25	1,31	32,75	65 500	
Herbicide	litre	25	1,31	32,75	65 500	
Semis	Litre	20	1,31	26,2	52 400	
Pesticides	Litre	20	1,31	26,2	52 400	
Epandage	Litre	20	1,31	26,2	52 400	
Récolte	Litre	30	1,31	39,3	78 600	
Lubrifiant					86 400	20% carburant
5 Transport						
Semences	k g	25kg	25 T		825	
Engrais	T		400 T		3992	
Translation	T				5 000	
Total coût de production					1 528 077	
Charge d'exploitation					330.418	
Total Coût d'exploitation					1.858.495	

2. Coût de production de la culture du MANIOC sur 2 000 HA

	Unit é	Quantité	P.Unit.	Tot/ha	Tot /1000	Observations
1. Personnel Hj/ha						
Agronome	1					
2. Activités Agricoles						
2.1 Préparation du sol						
Coupe bouture	ML	5 000 000	150	300	300 000	
2.2 Amendement du sol						
Engrais						
NPK 17-17-17	Kg	300 kg	50	300	300 000	2 500 ml
Herbicide	L	10 000	15		300 000	
2.3 Culture						
Récolte	L					
Transformation						BAB/PV
Séchage						
Conditionnement						
4 Carburant et Lub						
Labour	Litre	25	1,31	32,75	75 500	
Hersage	Litre	25	1,31	32,75	75 500	
Herbicide (1)	Litre	25	1,31	32,75	75 500	
Bouturage	Litre	25	1,31	32,75	75 500	
Epannage	Litre	25	1,31	32,75	75 500	
Récolte	Litre	20	1,31	32,75	52 400	
Lubrifiant	Litre				85 980	20%
5 Transport						
Boutures	ML	5 000 000	1,31		3275	
Engrais	T		1,31		23 580	
Translation	L				5 000	
Total Coût de production					1 447 735	
Charge d'exploitation					330.418	
Total d'exploitation					1.778.253	

3. Coût d'exploitation de la culture du RIZ sur 500 HA

	Unité	Quantité	P.Unit.	Total/ha	Tot/500	
1. Personnel						
Agronome	1					
2. Activités Agricoles						
2.1 Préparation du sol						
Semences	Kg	30	3	90	45 000	
2.2 Amendement du sol						
Engrais						
DAP	Kg	50 T		300	42 500	
NPK 17-17-17	Kg	50 T		-	-40 500	
Urée	Kg	50T			35 000	
Herbicide	L	1,5	15	22,5	11 250	
2.3 Culture						
Récolte	T					
Transformation						BAB/PV
Conditionnement						
4 Carburant et Lub						
Labour	litre	25	1,31	32,75	16 375	
Hersage	litre	25	1,31	32,75	16 375	
Herbicideage	litre	25	1,31	32,75	16 375	
Semis	litre	25	1,31	32,75	16 375	
Fertilisation	litre	20	1,31	26,2	13 100	
Récolte	litre	30	1,31	39,3	19 650	
Lubrifiant	litre				19 650	20%
5 Transport						
Semences	g/ha				702	
Engrais	onne				30 992	
Translation	onne				5 000	
Total coût de production					328 344	
Charge d'exploitation					165 209	
COÛT D'EXPLOITATION					49 3.553	

4. Investissement complémentaire

Articles	Nbre	P.U (\$)	P.T.(\$)
Jeep 4X4 Toyota à 5 portes pour la Direction	1		56.618
Camionnette Toyota 4X4 Double Cabine	2	33.608	67.216
Camions Benne	2	144.000	288.000
Ambulance	1	80.000	80.000
Coffret d'outillage	1	50.000	50.000
Pièce de rechange	1	185.000	70.280
Ordinateur de check	2	2.500	5.000
Moto Yamaha	3	5490	16.470
TOTAL			621.584

4. COÛT TOTAL DE LA CAMPAGNE AGRICOLE 2020-2021

SPECULATIONS	Coût d'exploitation (\$)	Investissement (\$)	TOTAL (\$)
MAÏS	1.858.495	621.584	
MANIOC	1.778.253		
RIZ	493.553		
TOTAL	4 130 301	621.584	4.751.885

CHRONOLOGIE DE ACTIVITES CULTURALES A REALISER

MAÏS : Les travaux pré cultureux débutent au mois de Juin 2020

Le semis interviendra au retour de pluies au mois de septembre 2020 e

La récolte interviendra au mois de décembre 2020

Manioc : Travaux pré cultureux Avril 2020

Plantation Mai 2020

Récolte Avril 2021

RIZ : Travaux pré cultureux en début mois d'octobre 2020

Semis au mois de janvier 2021

Récolte en Avril 2021

N.B : Le riz est cultivé en saison B pour éviter les attaques des oiseaux et autres prédateurs

OPERATIONS	J	F	M	A	M	J	J	A	S	O	N	D
RECEPTION D'INTRANTS												
Préparation de terrain												
Semis (maïs)												
Semis (riz +manioc)												
Récolte maïs +riz												

Fait à Kinshasa, le 22/04/2020

Augustin NGONGO WA NGONGO

SEPAGRI.SA

PARCAGRI

Le rôle de PARCAGRI étant essentiellement d'aménagement du parc et de ses infrastructures, afin de permettre à SEFAGRI et autres investisseurs potentiels de mieux jouer leurs rôles d'exploitation. C'est pourquoi, nous vous donnons ci-dessous un tableau des coûts d'opérations relatifs à ce travail pour l'exploitation de 4.500 hectares (2.000 hectares de manioc ; 2.00 hectares de maïs et 500 hectares de riz) confié à SEPAGRI pour le programme d'urgence du ministère de l'agriculture

Item	OPERATIONS	COÛTS/\$
1	TRACTEURS AGRICOLES ET ACCESSOIRES+ ENGINS DE GENIE CIVIL <ul style="list-style-type: none">- remplacement des pneus + batteries- réparation des pompes d'injections ou leur remplacement- réparation des systèmes hydrauliques- aménagement de la route en terre avec des engins de génie civil- révision complet des moteurs- carburant et lubrifiant	280.000
2	ENTRETIEN DE LA SOUS STATION D'ELECTRICITE DE 56 Mégawatts <ul style="list-style-type: none">- renouvellement des cartes électroniques défectueuses- arrangement de la climatisation- entretien de la ligne TOBAKITA – BUKANGA-LONZO- entretien des deux groupes électrogène de 550 kva	222.000
3	ADDUCTION D'EAU DE LA RIVIERE LONZO AU PARC <ul style="list-style-type: none">- remplacement de toute la tuyauterie- renouvellement de la pompe + accessoires- renouvellement des pompes hydrophores + accessoires- kit de matériel d'intervention d'urgence	90.000
4	REPARATION ET ENTRETIEN DES SILOS <ul style="list-style-type: none">- Réparation des systèmes de ventilation- Achat de pompes de vidange des silos- Nettoyage des systèmes de ventilation- Construction d'un abri de protection de la rampe d'arrivée- Réparation du système complet d'engrenage mécanique	122.000
5	REPARATION DES SERRES <ul style="list-style-type: none">- Connexion au système d'adduction d'eau- Remplacement des couvertures des serres- Réparation du système goutte à goutte- Renouvellement des tuyauteries- Remplacement des pompes à pression	

		78.000
6	EQUIPEMENT DES AGENTS DE SECURITE <ul style="list-style-type: none"> - Achats e motos pour la mobilité - Achat de équipements de la police - Achat de équipements de communication 	40 000
7	500 HECTARE POUR ENCADREMENT DES PAYSANS <ul style="list-style-type: none"> - Labour e 500 hectares - Hersage 500 hectares - Carburar et lubrifiant + main d'œuvre 	140 000
	COUT TOTAL DU PROJET	972.000
	CHARGE TOTALE D'EXPLOITATION	243.000
	COUT TOTAL DU PROGRAMME	1.215.000

Michel NYUNZI MUTAMBALA
Chargé de Mission PARCAGRI



**MARCHE INTERNATIONAL DE KINSHASA
MAIKIN SA**

INTERVENTION PENDANT LA PERIODE DE SOUDURE

(12 mois)

Considérant la disponibilité des produits en milieux ruraux en cette période de post-récolte dans l'hémisphère nord et du centre (le long de fleuve Congo et le long de la rivière Kasai), le forfait de tonnages de spéculations suivantes peuvent soutenir efficacement la période d'urgence dans la sécurité alimentaire de la ville de Kinshasa en attendant les résultats de la Campagne agricole.

Il s'agit de

- 1.000 tonnes de maïs,
- 500 tonnes de manioc,
- 500 tonnes de riz

COUT DE L'INTERVENTION

RUBRIQUE	LIBELLE	COUT (\$)
COUT DU PROJET	1. COUT DE RAMASSAGES ET RACHATS DE PRODUITS	1.050.000
	2. TRANSPOTS DES PRODUITS ET INFRASTRUCTURES D'ACCUEIL	289.500
	S/T	1.339.500
CHARGES FIXES D'EXPLOITATION	1. PERSONNEL IMPLIQUE A LA CAMPAGNE (20 %)	267.900
	2. FONCTIONNEMENT / FRAIS DE ROULEMENT TAXES ET IMPOTS DIVERS (22 % DU COUT DE PROJET)	294.690
	3. IMPREVUS (2 % DU COUT DE PROJET)	13.395
	S/T	584.295
TOTAL FONDS SOLICITES		1.923.795

DETAILS SUR L'INTERVENTION

1. RAMASSAGES ET RACHATS DE PRODUITS

Ils s'effectueront par bateaux (Société MPAKASA) sur la voie fluviale et par véhicules sur la voie terrestre

RUBRIQUE	Kg e produits à racheter	CU rendu Achat Kinshasa (\$)	Cost total achat rendu Kinshasa (\$)	CU de Vente /Kg à Kinshasa (\$)	TOTAL VENTE REALISEE (\$)	BENEFICE BRUT/AN (\$)
ACHAT MANIOC	50.000 Kg (500 T)	0,5	250.000	0,6	300.000.	50.000
ACHAT MAIS	1.00.000 Kg (1000 T)	0,5	500.000	0,7	700.000	200.000
ACHAT RIZ BLANC	50.000 Kg (500 T)	0,6	300.000	0,8	400.000	100.000
TOTAL	2.00 T de produits divers	-----	1.050.000	-----	1.400.000	350.000

2. TRANSPORTS DES PRODUITS ET INFRASTRUCTURES D'ACCUEIL

La commercialisation des produits énoncés ci-dessus exige un certain nombre des préalables. Notamment l'implantation et la mise en services des infrastructures suivantes :

Activités	Nbre/Qté	CU (\$)	CT (\$)
Location des barge de 20 tonnes et pousseurs correspondants (SOCIETE MPAKASA)	4 barges 1 pousseur	15.000 Par rotation	45.000 3 rotations
Organisation des Antennes provinciales de MARIKIN et sites de campagnes d'achat de produits en milieu rural identifié	5 antennes de rachats	500	2.500
Aménagement et équipement de 20 points de vente fonctionnels à travers la ville de Kinshasa	20 points de vente	1.000	20.000
Location dépôt central l'ONAPAC	1	1.000 par mois	12.000 par an
Frais de moulage (Moterie) et production des farines et emballages	ff	5.000 par mois	60.000 par an
Acquisition véhicules d'Service	1Camion cargo	150.000	150.000
TOTAL			289.500

Dr Gabriel KOMBOZI LMBEYA BOLOMO

Chargé de Mission

2. Ferme Agro-Pastorale de DAIPN-N'Sele

Avril 2020

**PROGRAMME AGRICOLE D'URGENCE POUR LA
SECURITE ALIMENTAIRE EN RDC**

**PROJET DE PRODUCTION DE MAIS DANS
LES DOMAINES AGRO INDUSTRIELS PRESIDENTIELS (DAIPN) A
KINSHASA, KASAI & KATANGA DANS LE CADRE DE LA LUTTE
CONTRE LE CORONA VIRUS**



productionle mais et soja DAIPN N'Sele - 2017

AVRIL 2020

PROGRAMME AGRICOLE D'URGENCE POUR LA SECURITE ALIMENTAIRE EN RDC

PROJET DE PRODUCTION DE MAIS DANS LES DOAINES AGRO INDUSTRIELS PRESIDENTIELS (DAIPN) A KINSHASA, KASAI & KATANGA DANS LE CADRE DE LA LUTTE CONTRE LE CORONA VIRUS

Suite à la réunion de crise initiée par Son Excellence le Ministre de l'Agriculture et tenue dans son Cabinet le lundi 13 avril 2020 avec les principaux producteurs agro industriels et institutions nationales du secteur pour préparer un plan de lutte contre les conséquences de l'épidémie de Covid 19 en augmentant la production nationale pour assurer la sécurité alimentaire en RDC. Son Excellence

Son Excellence Monsieur le Ministre de l'Agriculture a demandé à LR Group de participer à cet effort national et de préparer des propositions de production de :

- 1 000 ha de rais au sein de DAIPN N'Sele avec les investissements requis
- 500 ha de rais au sein de DAIPN N'Sele avec location des équipements
- 2 000 ha de rais au sein de DAIPN Mbuji Mayi avec le programme volontariste
- 4 000 ha de rais au sein de DAIPN Katanga avec le programme volontariste

LR Group est honoré de faire part à ce programme d'urgence et partager son savoir faire et son expérience de plus de 30 ans à travers le monde dans des projets agro industriels modernes pour contribuer et soutenir la sécurité alimentaire et la réduction des importations.

1- DAIPN'Sele – KINSHASA

Afin d'atteindre la production requise il a été demandé à LR Group de faire deux propositions pour le site de DAIPN N'Sele, une proposition de 500 ha en ne considérant aucun budget pour les frais d'investissements de nouveaux matériels (option 1) et une proposition de 1 000 ha en considérant l'achat de nouveaux matériels et équipements (option 2)

1 Production 500 ha maïs – Option 1

Depuis 2013, LR Group est responsable du développement, de la modernisation et de la modernisation du Domaine Agro Industriel Présidentiel de la N'Sele (DAIPN) à Kinshasa, avec la production de tonnes de poulets, œufs, légumes maïs, etc.

Avec des équipements et des infrastructures de pointe, LR Group avec une grande expérience dans l'agro-industrie à l'international et en RDC a déjà produit du maïs en 2013 à 2017 avec des résultats satisfaisant au rendement de 4 tonnes/ ha bien que la zone ne soit pas adaptée à la culture du maïs sans système d'irrigation.

Afin d'atteindre la production demandée de 500 ha de maïs, LR Group demande un budget correspondant à la réparation et l'entretien des matériaux existants, la location d'équipements nécessaires et l'approvisionnement en intrants de qualité.

Le montant total pour la réalisation en urgence de 500 ha de maïs est de **1 300 625 USD** comme suit: (voir annexe pour les coûts détaillés):

EQUIPEMENTS:	399,375 USD
Réparation & maintenance:	76,875 USD
Location de matériel:	322,500 USD
INTRANTS:	1,046,250 USD
POST RECOLT	200,000 USD
TOTAL:	1,300,625 USD



LR GROUP

Afin de recevoir une production avec 15-20% d'humidité, le semis doit être effectué en septembre / octobre 2020 et la récolte en mars / avril 2021 pendant 60 jours.

Les équipements qui seront probablement loués à PARC AGRI (projet de Bukanga l'onze selon les demandes du Ministère devront être conforme et en état pour la réussite du projet.

Production 1 000 ha maïs – Option 2

Afin qu'R puisse augmenter considérablement la production de maïs et être en parfait contrôle des rendements et de la qualité de la production et garantir un bon rendement. LR Group souhaiterait acheter des équipements requis pour le projet de DAIPN N'Sele. Cette option de production de 1 000 ha nécessite un budget total de **4,133,125 USD** décrit ci-dessous : (voir annexe pour les coûts détaillés)

EQUIPEMENT:

Réparation et maintenance:

1,614,375 USD

Achat de matériels :

76,875 USD

1,537,000 USD

INTRANTS:

2,018,000 USD

POST RECOLTE

500,000 USD

TOTAL:

4,133,125 USD

Afin de recevoir une production de 15-20% d'humidité, le semis doit être effectué en septembre / octobre 2020 et la récolte en mars / avril 2021 pendant 60 jours.

2- DAIPI LUKELENGE- KASAI : 2 000 ha Mais

Le Ministère de l'Agriculture a demandé à LR Group en ces temps difficile de participer à la roduction de maïs au Kasai Oriental et de partager son savoir-faire dans le domaine.

Dans leut de minimiser les couts il a été proposé à LR Group de collaborer avec le programme volontariste du Ministère afin d'utiliser leur équipements et intrants agricole.

Ainsi das cette proposition LR Group présente les couts communiques par le programme vointariste (BAB) et ne peut donner qu' une estimation des couts réels et objectifs de production, il ne présente pas non plus de budget relatif à la Post Récolte (marketing, vere, transport etc...) voir les couts détaillés en annexe.

**FORFAIT EQUIPEMENTS/INTRANTS (BAB):
POST RECOLE**

**3,669,760 USD
- USD**

TOTAL:

3,669,760 USD

Afin de pévoir une production de 15-20% d'humidité, le semis doit être effectué en septembre / ctobre 2020 et la récolte en mars / avril 2021 pendant 60 jours.

Les équipements et intrants qui seront probablement loués a BAB (projet volontariste) seln les demandes du Ministère devront être conforme et en état pour la réussite du proje

3- DAIFI Kilobelobe/Kisanga– KATANGA : 4 000 ha Mais

Le Ministère de l'Agriculture a demandé à LR Group en ces temps difficile de participer à la production de maïs au Katanga et de partager son savoir-faire dans le domaine.

Dans l'intent de minimiser les coûts il a été proposé à LR Group de collaborer avec le programme volontariste du Ministère afin d'utiliser leur équipements et intrants agricole.

Ainsi dans cette proposition LR Group présente les coûts communiqués par le programme volontariste (BAB) et ne peut donner qu'une estimation des coûts réels et objectifs de production, il ne présente pas non plus de budget relatif à la Post Récolte (marketing, vente, transport etc...) voir les coûts détaillés en annexe.

FORFAIT EQUIPEMENTS/INTRANTS (BAB):	7,339,520 USD
POST RECOLTE	- USD
TOTAL:	7,339,520 USD

Afin de recevoir une production avec 15-20% d'humidité, le semis doit être effectué en septembre / octobre 2020 et la récolte en mars / avril 2021 pendant 60 jours.

Les équipements et intrants qui seront probablement loués à des partenaires locaux selon les demandes du Ministère devront être conformes et en état pour la réussite du projet, les prix ne sont donnés qu'à titre indicatifs et ne peuvent engager LR Group.

ANNEXES

LISTE DETAILLEE DES EQUIPEMENTS ET
INTRANTS AGRICOLE POUR DE LA PRODUCTION
de MAIS



RESUME BUDGET DAIRN V'sele (500 ha MA.S) AVEC LOCATION DU MATERIEL

DESCRIPTION	COUT TOTAL
EQUIPEMENTS	\$ 446 838
Maintenance	76 875
Location materiel	369 963
INTRANTS	1 046 230
POST RECOLTE	200 000
TOTAL	1 348 088

EQUIPEMENT

DESCRIPTION	BESOINS	DISPONIBLE	REPARATION & MAINTENANCE	COUT REPARATION \$	LOCATION	PRIX UNITAIRE \$	TOTAL \$
tracteurs 200	2	2	2	20 000	0	150 000	
tracteurs 150	2	1	1	15 000	1	63 000	63 000
tracteurs 120	3	3	3	15 000	0	40 000	
moissonneuse	1	0	0	-	1	120 000	120 000
tracteur / CB	1	1	1	5 000	0	80 000	
remorque	3	5	2	6 000	0	12 000	
reservoir d'eau	3	2	1	500	0	10 000	
disque lourd	2	2			0	25 000	
disque léger	2	2			0	15 000	
semoir	2	0			1	25 000	25 000
epandeur calcium	1	0			1	25 000	25 000
epandeur engrais	1	0			1	25 000	25 000
pulvérisateurs	1	1			0	25 000	
pick up (vehicule)	1	0			0	40 000	
reservoir essence	1	0			0	40 000	
garage mobile	1	0			0	20 000	
centre logistique	0	0			0	15 000	
SOUS TOTAL					1	37 970	37 970
FRAIS DE GESTION (10%)				\$ 61 500			295 970
PROFIT (15%)				\$ 6 150			29 597
TOTAL				\$ 76 875			44 396
							369 963



LR GROUP

INTRANTS

DESCRIPTION	QUANTITE	UNITE	PU	TOTAL \$
Fertilisants (1000 ha)	750	T		415 000
DAP 500kg/ha	200	T	750	187 500
Uree 500kg/ha	200	T	500	100 000
Calcium NPK 500kg/ha	200	T	130	26 000
Autres				70 000
Chemicals	4550	L	32	145 600
Semences 25kg/ha	12500	T	8	100 000
fuel	50 000	L	1,2	60 000
ressources humaines (6 mois)	40	agent	235	9400
securite (6 mois)	80	agent	125	10 000
administration	0	lot	C	-
SOUS TOTAL				\$ 837 000
FRAIS DE GESTION (10%)				\$ 83 700
PROFIT (15%)				\$ 125 550
TOTAL				\$ 1 046 250

POST RECOLTE

DESCRIPTION	QUANTITE	UNITE	PU	TOTAL \$
EQUIPEMENT (1000 ha)				80 000
Sechoir	1	unite	80 000	80 000
Stockage	-	lot	100 000	-
MARKETING/TRANSPORT	1	lot	80 000	80 000
SOUS TOTAL				\$ 160 000
FRAIS DE GESTION (10%)				16 000
PROFIT (15%)				24 000
TOTAL				\$ 200 000



LR GROUPE

RESUME BUDGET MIPN - LUKELENGE KASAI (2000 ha MAIS) AVEC LOCATION DU MATERIEL

DESCRIPTION	COUT TOTAL
FORFAIT EQUIPEMENT+INTRANTS	\$ 3 669 760
POST RECOLTE	\$ -
TOTAL	\$ 3 669 760

FORFAIT EQUIPEMENT INTRANTS			
DESCRIPTION- BAB	UNITE	COUT U / ha	COUT TOTAL (2000 ha)
desouchage		50,00	100 000
debardage		20,00	40 000
premier labour		63,00	126 000
epandage poudre calcaire	pour 1500 kg	360,00	720 000
deuxieme labour		63,00	126 000
premier hersage		50,00	100 000
epandage engrais NPK	pour 200 kg/ ha	200,00	400 000
deuxieme hersage		50,00	100 000
semis mais	30 kg de semences et le semis	153,00	306 000
herbicide pre emergence	3 litres	75,00	150 000
herbicide post emergen	8 litres	200,00	400 000
epandage urée	pour 100 kg	100,00	200 000
recolte mais		120,00	240 000
SOUS TOTAL			\$ 3 008 000
FRAIS DE GESTION (10%)			300 800
PROFIT (12%)			360 960
TOTAL			\$ 3 669 760



LE CROUD

RESUME BUDGET DIPN - KATANGA (4000 ha MAIS) AVEC LOCATION DU MATERIEL

DESCRIPTION	COUT TOTAL
FORFAIT EQUIPEMET+INTRANTS	\$ 7 339 520
POST RECOLTE	\$ -
TOTAL	\$ 7 339 520

FORFAIT EQUIPEMENT + INTRANTS

DESCRIPTION/BAB	UNITE	COUT U / ha	COUT TOTAL (4000 ha)
desouchage		50,00	200 000
debardage		20,00	80 000
premier labour		63,00	252 000
epandage poudre calcaire	pour 1500 kg	360,00	1 440 000
deuxieme labour		63,00	252 000
premier hersage		50,00	200 000
epandage engrais NPK	pour 200 kg/ ha	200,00	800 000
deuxieme hersage		50,00	200 000
semis mais	30 kg de semences et le semis	153,00	612 000
herbicide pre emergence	3 litres	75,00	300 000
herbicide post emergen	8 litres	200,00	800 000
epandage urée	pour 100 kg	100,00	400 000
recolte mais		120,00	480 000
SOUS TOTAL			\$ 6 016 000
FRAIS DE GESTION (10%)			601 600
PROFIT (12%)			721 920
TOTAL			\$ 7 339 520

3. Eio Agro Business/Projet volontariste (B.A.B.)

Avril 2020

PREAMBULE

"Le Congo, avec ses 30 millions d'hectares de terres arables et ses 40 millions d'hectares de terres irrigables, peut atteindre l'autosuffisance alimentaire et même nourrir 2 milliards de personnes en résorbant ainsi deux fois le déficit alimentaire mondial, s'il est doté d'un programme agricole innovant".

Le Gouvernement de la République Démocratique du Congo, dans le cadre de la relance agricole, a fait de l'agriculture, une priorité par l'élaboration d'un Programme d'urgence et l'intervention post COVID19 ayant pour objectif d'assurer la sécurité alimentaire et nutritionnelle des populations et de générer des emplois et revenus.

Le Programme agricole d'urgence Post COVID19 est ainsi mis en œuvre par l'identification des produits et cultures à développer, la réhabilitation des centres pour leurs productions (parcs agricoles) afin de pallier au déficit de la production des denrées alimentaires et réduire la dépendance aux importations.

La mise en œuvre de ce programme se fera en outre grâce à un encadrement et un appui technique aux organisations et coopératives agricoles existantes.

L'implication d'un partenaire de développement actif dans les sites retenus et des associations locales est nécessaire dans la mise en œuvre pour en garantir l'efficacité du point de vue de l'encadrement et suivi technique.

MISSIONS

Le Gouvernement de la RDC au travers de son Ministère de l'Agriculture, a confié à la Société BAB la gestion et la supervision d'une partie de ce Programme agricole d'urgence Post COVID19 avec pour mission l'Accompagnement, l'Encadrement et la Formation des organisations agricoles, partenaires de développement et associations dans les milieux ruraux. La mise en œuvre de cette mission nécessite au préalable :

- ✓ L'identification et recensement des bénéficiaires actifs (nom, site, zone, variété cultivée)
- ✓ La cartographie des parcelles exploitables et exploitées (superficie, empiètement parcellaire par coordonnées GPS)
- ✓ La justification de certains acquis (technique, matériel, humain etc.)

La mission de la société BAB prendra en compte différents aspects.

I. Aspects agronomiques

1. Le choix des sites (Rayon de 50Km) à Nkundi, Mongata, Kaniama et Kinshasa-Masia Rail montrent des atouts majeurs pour un projet d'urgence à effets directs et visibles (superficies exploitées, nombre d'exploitants, présence des partenaires de développement)
2. Le choix de la variété des semences doit être correctement étudié. Pour avoir de bons résultats en termes de production, il sera indispensable d'avoir des semences à bon rendement et disponible en grande quantité.
3. Le respect du calendrier agricole sera déterminant car les intempéries dans certaines régions sont particulièrement perturbantes quand les opérations se réalisent en dehors des périodes prévues.
4. Le choix des intrants agricoles (engrais, produits phytosanitaires) tiendra compte de la qualité du sol suivant les différentes cultures.

II. Aspects logistiques

1. Afin de respecter le calendrier agricole, la logistique devra permettre une disponibilité du matériel et des intrants sur les sites avant le début des opérations mécanisées.

III. Aspects encadrement et mise à disposition du matériel

1. Identifier les sites secondaires des projets
2. Identifier personnes ressources pour la supervision des travaux sur ces sites secondaires. L'encadrement des ménages agricoles revenant au Ministère du Développement Rural. Le Ministère de l'Agriculture devra travailler avec les agriculteurs regroupés en association structurée ou en coopérative.
3. Identifier les ménages agricoles, agriculteurs regroupés en association structurée ou en coopérative dans les rayons d'actions des sites.
4. Construire des entrepôts et des aires de séchage pour les sites secondaires.
5. Assurer la sensibilisation des agriculteurs.
6. Prouver à la formation de ces derniers sur les itinéraires techniques semblables à ceux pratiqués sur les sites principaux afin d'améliorer la productivité de leurs cultures.

IV. Aspects assistant Intrants agricoles

L'approvisionnement des semences ainsi que des différents produits phytosanitaires seront de variétés locales pour l'accompagnement des petits producteurs agricoles. Plusieurs variétés de semences sont proposées afin d'obtenir les meilleures en terme de qualité/prix. Il s'agit de :

- Semences Maïs blanc
 - Blanc hybride SC719 et SC727 avec un cycle de maturité de 140/148 jours
 - Jaune SC608 et SC 602 avec un cycle de maturité de 130/136 jours
 - Hybride de NASECO, Bazooka pour le site de Ruzizi
- Riz, les recherches de la bonne variété en grande quantité sont en cours avec des propositions de NERICA4, IRAT112.
- Engrais Maïs :
 - 146% : 200kg/ha
 - IPK : 10-10-20+SO3
 - N : 180kg/Ha
- Engrais Manioc :
 - IPK 15-7-20 : 250kg/ha
 - CI : 75kg/ha
- Autres engrais :
 - IAP (18-46-0),
 - ICL (0-0-60)
 - Iée (46-0-0)
 - Iée (136-96-60)
 - Iée (17-17-17)
 - Iée (51-51-51)

V. Identification des sites et calendrier agricole

Structure	Site	Superficies Ha	Rendement T/Ha	Production T
BAB	Manioc (Frais)	2.000	15	30.000
	Longata	500		
	Kuadi	500		
	Riza	500		
	Ruzizi	500		
	Maïs	2.000	3	6.000
	Manioc	500		
	Kuadi	500		
	Riza	500		
	Ruzizi	500		
	Riz pluvial	500	3	1.500
	Kundi	500		
	Riz Irrigué	800	4	3.200
	Manioc	800		

SITE

NKUNDI

KINSHASA-MASINA

RIZ SAISON A

TRAVAUX A REALISER	mars-20	avr-20	mai-20	juin-20	juil-20	août-20	sept-20	oct-20	nov-20	déc-20	janv-21
TRAVAUX PRE-CULTURAUX											
Delimitation de concession											
Delimitation des blocs											
Dessouchage											
Debardage											
Reseau routier											
TRAVAUX CULTURAUX MANISES ET AUTRES											
Fauchage											
Herbicideage											
Premier labour											
Premier hersage											
Epannage engrais fond											
Deuxieme hersage											
Semis											
Herbicideage pre-gergence											
Herbicideage post-gergence											
Epannage engrais couverture											
Traitement insecticide/Fongicide											
Extirpation gramies et autres											
Recolte											

SITE

NKUNDI

LUIZA

SAKADIAMEULA

RUZIZI

MAÏS SAISON A

TRAVAUX A REALISER	mars-20	avr-20	mai-20	juin-20	juil-20	août-20	sept-20	oct-20	nov-20	déc-20	janv-21
TRAVAUX PRE-CULTURAUX											
Delimitation de concession											
Delimitation des blocs											
Dessouchage											
Debardage											
Reseau routier											
TRAVAUX CULTURAUX MANISES ET AUTRES											
Fauchage											
Herbicideage											
Premier labour											
Premier hersage											
Epannage engrais fond											
Deuxieme hersage											
Semis											
Herbicideage pre-gergence											
Herbicideage post-gergence											
Epannage engrais couverture											
Traitement insecticide/Fongicide											
Traitement fongicide											
Recolte											

SITE

NKUADI

LUIZA

MONGATA

RUZIZI

MANIOC SAISON A

TRAVAUX A REALISER	mars-20	avr-20	mai-20	juin-20	juil-20	août-20	sept-20	oct-20	nov-20	déc-20	janv-21	fév-21	mars-21	avr-21	oct-21	nov-21	déc-21
TRAVAUX PRE-CULTURAUX																	
Delimitation de la concession																	
Delimitation des blocs																	
Dessouchage																	
Debardage																	
Reseau routier																	
Fauchage																	
Herbicideage (Glyphosate)																	
Premier labour																	
Premier hersage																	
Epannage engrais de fond (PK)																	
Deuxieme hersage																	
Herbicideage pre-mergence																	
Transplantation																	
Epannage engrais de couverture (KCL)																	
Recolte																	

VI. Investissement

Afin de pénétrer à nos bases d'être toutes équipées d'une ligne complète de production et transformation des produits agricoles, il a été proposé de s'équiper d'une usine de traitement de riz et de conditionnement pour le site de Nkundi. Ci-dessous les caractéristiques de l'usine.



RICE MILL FROM PADDY TO POLISHED RICE

MANUFACTURER	BUIVANNGO INDUSTRIAL & AGRICULTURAL MACHINERY CO. LTD
WEBSITE	www.Buivanngo.com.vn
MILL CAPACITY	4- 3 T. PADDY/hour
MOISTURE OF PADDY	14%-15%
CAPACITY TOTAL	75-77% (including rice, broken rice, bran, excluding impurity)
DESIGN POWER	244 KW
CONSUMPTION POWER	241 KW/Hour

MAIN SECTION (Excluding pipe, tank, motor, stand, electricity wire etc....)

DESCRIPTION	UNIT	QTY
AUTOMATIC FEEDING SECTION	set	1
HOPPER SCALE	set	1
PADDY CLEANER	set	1
PADDY CRACKER	unit	3
HUSK SEPARATOR	set	1
DUST FILTER CYCLONE	set	1
PADDY SEPARATOR	unit	1
DESTOER	unit	1
WHITENING MACHINE	unit	2
POLISHING MACHINE	unit	2
LENGTH GRADER	set	4
ROTARY SIFTER	unit	1
DIVIDER (4 WAYS)	set	1
SHUTTER SCALE	set	1
SEWING MACHINE & NEEDLES	set	1

VII. Budget

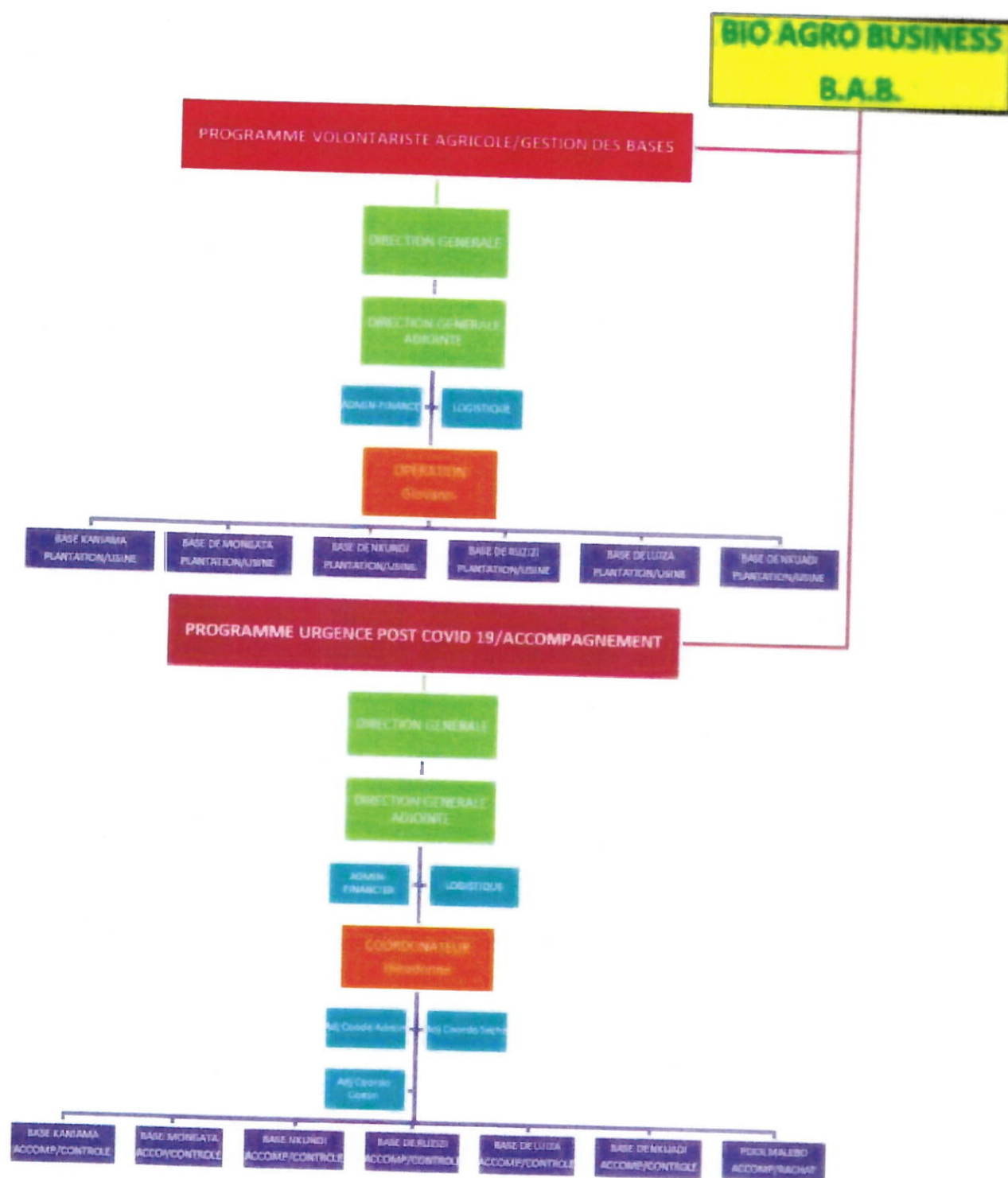
COUT GLOBAL D'EXPLOITATION

STRUCTURES	DEPENSES EXPLOITATION (\$)	DEPENSES INVESTISSEMENT (\$)	TOTAL (\$)
BAB			
1. Manioc (tubercule) (2.000 Ha)	3.206.000	00	3.206.000
2. Maïs (2.000 Ha)	3.206.000	00	3.008.000
3. Riz irrigué (800 Ha)	1.275.200	00	1.275.200
4. Riz pluvial (500 Ha)	737.000	1.175.000	1.972.000
S/Total 3	8.266.200	1.175.000-	9.461.200

COUT DE PRODUCTION PAR CULTURE

OPERATIONS	COUTS MAÏS/Ha		COUTS RIZ/Ha		COUTS MANIOC/Ha	
	Opérations	Prix	Opérations	Prix	Opérations	Prix
Acquisition terrain	x		x		x	
Dessouchage	x	\$ 50,00	x	\$ 50,00	x	\$ 50,00
Debordage	x	\$ 20,00	x	\$ 20,00	x	\$ 20,00
Premier labour	x	\$ 63,00	x	\$ 63,00	x	\$ 63,00
Epandage poudre dcaire	x	\$ 360,00	x	\$ 360,00	x	\$ 360,00
Deuxieme labour	x	\$ 63,00	x	\$ 63,00	x	\$ 63,00
Premier hersage	x	\$ 50,00	x	\$ 50,00	x	\$ 50,00
Epandage engrais PK	x	\$ 200,00	x	\$ 200,00	x	\$ 200,00
Deuxieme hersage	x	\$ 50,00	x	\$ 50,00	x	\$ 50,00
Semis maïs	x	\$ 153,00				
Semis riz			x	\$ 243,00		
Bouturage					x	\$ 123,00
Herbicide pre emergence	x	\$ 75,00	x	\$ 75,00	x	\$ 75,00
Herbicide post emejen	x	\$ 200,00	x	\$ 200,00	x	\$ 200,00
Epandage urée	x	\$ 100,00	x	\$ 100,00	x	\$ 100,00
Sarclage					x	\$ 99,00
Recolte maïs	x	\$ 120,00				
Recolte riz			x	\$ 120,00		
Recolte manioc					x	\$ 150,00
MONTANT TOTAL		\$ 1 504,00		\$ 1 594,00		\$ 1 603,00

VIII. ORGANISATION



4. Cacaoyère de BENGAMISA (CABEN)

Avril 2020



PREVISIONS CAMPAGNE CACAOYERE 2020 -2021

01	TRAVEAUX D'ENTRETIEN 443 ha	45.207 \$
02	TRAVEAUX DE LUTTE PHYTOSANITAIRE :	
	a) La formation	325 \$
	b) Moyens de lutte manuelles et lutte chimique	49.566 \$
	c) Achat équipements et matériels	3.266,5 \$
	d) Perdim pendant le traitement chimique	5.013 \$
03	COMPTAGE ET MARQUAGE AU ROUGE DES PIEDS EXISTANTS	936 \$
04	PETITS MATERIELS AGRICOLES :	
	a) Outils agricoles	5.426 \$
	b) Matériels de production	1.318 \$
05	TRAVAUX DE PRODUCTION	18.244 \$
06	MATERIELS ROULANTS	118.032 \$
07	REPARATION TRACTEUR	1.160 \$
08	CARBURANT ET LUBRIFIANT	10.064 \$
09	REFECTION IRE DE SECHAGE	1.845 \$
10	REFECTION IANGAR DE FERMENTATION	508 \$
11	EMOLUMENTS	746.040 \$
Total Général		1.007.913 \$

Imprévu : 100.791 \$

Cout d'investissement total = 1.108.704 \$

Fait à Kinshasa le 14 avril 2020



WILLY MAINGOLO BOKELAKELA

Directeur Général

Kisangani : Avenue Mont-Kitenge, Clinique vétérinaire/Commune de Makiso
Kinshasa : Croisement Boulevard du 30 juin et l'Av. Batetela, Immeuble du Ministère de l'Agriculture, C/Gombe
Téléphone : +243 82 345 60 90, +243 85 087 22 36, +243 99 590 31 84

REPUBLIQUE DEMOCRATIQUE DU CONGO
MINISTERE DE L'AGRICULTURE
CACAOYERE DE BENGAMISA
« CABEN »
KISANGANI

PROGRAMME PREVISIONNEL
CAMPAGNE CACAOYERE

2020 - 2021

Janvier 2020

0. EXPOSE DE MOTIFS

Les réalisations physiques en plantation pendant la 1^{ère} phase de financement (1983 - 1988) ont été financées suivant deux accords de prêts conclus entre d'une part des bailleurs de fonds extérieurs BAD.FAD et d'autre part le gouvernement congolais. Ce financement a permis la mise en place de deux types de plantations notamment les plantations industrielles d'une superficie de 443 ha et les plantations familiales ayant 686 ha.

A la fin de la 1^{ère} phase de financement intervenu en 1988, le gouvernement congolais devrait assurer pendant l'interphase (1988 à 1992) le maintien des acquis de la 1^{ère} phase.

Malheureusement le climat politique que traverse le pays depuis 1990 avec ses conséquences sur le plan économique et social n'a pas pu permettre au gouvernement d'assumer ses responsabilités.

- Le non libération de budget d'investissement et de fonctionnement en faveur de la CABEN par le gouvernement congolais a entraîné comme conséquences :
 - Impaiement prolongé des travailleurs pendant plusieurs années
 - Manque de suivi des travaux dans les plantations industrielles et familiales
 - La mortalité des jeunes plants dans les plantations industrielles
 - Le manque de matériels agricoles
 - Manque de matériels roulants (engins légers, motos, vélos, tracteurs) pour assurer la supervision des activités, l'encadrement, la collecte des récoltes, l'évacuation de la plantation.
 - Manque des intrants agricoles (engrais, pesticides, semences de qualité)
 - Difficultés d'installation des pépinières pour obtention des plantules afin de combler les manquants pour une densité conforme
 - Manque de crédit de campagne
 - Manque de produits pharmaceutiques pour faire fonctionner le centre médical

La dynamique de l'entreprise a été hypothéquée par l'exode rural, essentiellement parmi les jeunes ruraux devaient assurer l'entretien des plantations, mais aussi l'émigration de ceux-ci vers les sites d'exploitation artisanale des matières précieuses, s'ajoute également les différentes guerres successives de rébellion ont occasionné de nombreux déplacés fuyant le milieu qui était devenu les zones de combat, mort d'hommes, la destruction des champs de cacaoyers.

Cette situation a eu une incidence négative sur la réduction de la pauvreté dans milieu et sur l'amélioration des conditions de vie des employeurs et des populations productrices de cacao, au fil de longueur des années ont causée des corridors de migration des franges de la population vers les plantations, les transformant en parc d'exploitations de bois de chauffage.

Bureau :

Kisangani : Avenue Mont-Kitenge. Clinique vétérinaire/Commune de Makiso

Kinshasa : Croisement Boulevard du 30 juin et l'Av. Batata'a. Immeuble du Ministère de l'Agriculture, C/Gombe

Téléphone : +243 82 345 60 90, +243 85 087 22 33, +243 99 590 31 84 ;

Ainsi, la mise en place des nouvelles pépinières dans la 2^{ème} phase s'avère indispensable pour l'obtention des plantules pouvant permettre de combler des manquants, la réhabilitation des champs détruits et l'installation des nouvelles extensions tant en milieu industriel qu'en milieu paysan dans le but d'augmenter et de couvrir la superficie totale de la CABEN. Et par conséquent l'augmentation des sources de revenu dont la population locale pourra mieux rattraper leur situation socio-économique et en outre produire des avantages commerciaux et économiques pour le pays.

PROGRAMME PRVISIONNEL D'ACTIVITES

CAMPAGNE 2020/2021

DIRECTION TECHNIQUE

PLANTATIONS EXISTANTES

Le programme d'activités prévoit les travaux d'entretien qui sont exécutés suivant un chronogramme et normes techniques à partir de mois de janvier 2019 en 3-4 rotations, la lutte phytosanitaire, le comptage-marquage de cacaoyers existants, et enfin les différents opérations de production.

I. LES PLANTATIONS INDUSTRIELLES

1. LES TRAVAUX D'ENTRETIEN

Tableau 1 : TRAVAUX D'ENTRETIEN

N°	ACTIVITES	Superficie (ha)	Tache/HJ	HJ/ha	Rotation	Total HJ
1	Coupe recru - Partie dégagée - Partie touffe	224 ha 219 ha	6 interlignes 3 interlignes	5,5 11	04 04	4.928 9.636
2	Egourmandae	214 ha	17 lignes	2	04	1.712
3	Déliage – Taie	214 ha	17 lignes	2	01	428
4	Réglage ombrage	214 ha	6lignes	5,5	01	1.177
5	Routes Principales	24 ha	500 m ²	20	04	1.920
6	Routes Secondaires	40 ha	500 m ²	20	04	3.200

Bureau :

Kisangani : Avenue Mont-Kitenge. Clinique vétérinaire/Commune de Makiso

Kinshasa : Croisement Boulevard du 30 juin et l'Av. Batetela. Immeuble du Ministère de l'Agriculture. C/Gombe
Téléphone : +243 82 345 60 90, +243 85 087 22 36, +243 99 590 31 84 ;

7	Aire de séchage	0,75 ha	250 m ²	30	02	60
8	Centre (bureau, magasin)	1,20 ha	250 m ²	48	02	96
9	Travail au as de 10 routes second	5,0 ha	250 m ²	200	01	200
Total						23.357

2. LA LUTTE PHYTOSANITAIRE

Le traitement chimique doit être précédé par les moyens de lutte manuels ci-après ayant pour but de limiter les sources de contamination. Il s'agira d'éliminer avant le retour des pluies :

- Sur les cacaoyers, la totalité des cherelles et les cabosses desséchées.
- Les débris de cabosses provenant de la récolte précédente.
- Elimination des cherelles et cabosses présentant les symptômes des maladies tous les huit jours pendant la saison pluvieuse.

1. Superficie prévue

- Plantation industrielle = 214 ha
- Plantation familiale = 182 ha

TOTAL = 396 ha

2. Période de traitement = de Mars à décembre 2020 en 10 rotations ;

- Produit utilisé = oxychlorure de cuivre.
- Quantité/ha = 3 kg de produit / ha soit 600 l de mélange/ha.
- Dose = 1 kg de produit pour 200 l d'eau.
- Nombre de rotations = 10 rotations.
- Quantité totale le produit à consommer = $396 \times 3 \times 8 = 9.504$ kg d'oxychlorure de cuivre.

3. La formation

- Période = janvier 2020
- Le nombre des agents à former = 53 unités
- Bloc industriel = 25 opérateurs
 - 01 chef de bloc
 - 01 chef d'équipe
 - 03 encadreur
 - 01 mélangeur

Total = 31 unités

- Bloc familial : 5 opérateurs
 - 06 chef de bloc
 - 01 chef de bloc

Bureau :

Kisarani : Avenue Mont-Kitenge. Clinique vétérinaire/Commune de Makiso

Kinshasa : Croisement boulevard du 30 juin et l'Av. Batetela. Immeuble du Ministère de l'Agriculture, C/Gombe
Téléphone : +243 82 345 60 90, +243 85 087 22 36, +243 99 590 31 84 ;

Total = 2 unités

Les formateurs 02 unités

Nombre de jour de formations : « jours

- Bloc industriel 1jour
 - Bloc familial 2 jurs
4. Les moyens de ltte préventive et lutte curative

Tableau 2 : MOYENS DE LUTTE PREVENTIVE ET CURATIVE

N°	Opération	Superficie (ha)	Tache /HJ	HJ/ha	Rotation	Total HJ
1	Elimination es cherelles et cabosses esséchées	443	17 lignes	2	2	1772
2	Elimination es débris des récoltes	443	33 lignes	1	3	1329
3	Elimination es cherelles et cabosses présentant les symptôms de maladie	443	33 lignes	1	8	3544
4	Puisage d'eau		6 Futs	3x2 6x5	10	3.900
5	Mélange		18 Futs	2x2 6x5	10	2.600
6	Pulvérisation	443	11 lignes	3	10	13.290
Total						26.435

5. Equipement e matériels

a. Equipement

- Pulvérisateurs à dos
- Bottes
- Masques
- Protège-nez
- Gants
- Fut vides
- Brouettes
- Tracteur + Carburant et lubrifiant.

b. Matériels

- Cartons de lait
- Sucre
- Savon mongarja
- Barres de savon

Bureau :

Kisangani : Avenue Mont-Kitenge. Clinique vétérinaire/Commune de Makiso

Kinshasa : Croisement Boulevard du 30 juin et l'Av. Batetela. Immeuble du Ministère de l'Agriculture, C/Gombe

Téléphone : +243 82 345 60 90, +243 85 087 22 36, +243 99 590 31 84 ;

3. COMPTAGE ET MARQUAGE AU ROUGE DES PIEDS EXISTANTS

Il existe à compter physiquement tous les cacaoyers vivants afin de connaître la densité réelle de la plantation pouvant nous permettre d'estimer la production.

- superficie : 43 ha
- nombre de H : 443
- Tâche/HJ : 3 lignes
- Matériels : culeur rouge (vernis) 20 boîtes
- Piceau : 15 pièces

4. TRAVAUX DE PRODUCTION

Tableau 3 : TRAVAUX DE PRODUCTION

N°	Opération	Superficie (ha)	Tâche/HJ	HJ/ha	Rotation	Total HJ
1	Récolte	214	500 cabosses	20		4280
2	Transport cabsses			6x26x6		936
3	Ecabossage	214	1000 cabosses	10		2160
4	Fermentation et séchage			12x30x6		214
5	Coupe et transport bois					
Total						9.730

Période de production d'Aout 2020 à janvier 2021, production est sous-estimée à un rendement de 500 kg de cacao marchand par hectare.

Le rendement total annuel sous-estimé = 443 ha x 500 kg/ha = 221 500 Kg de cacao marchand soit 107 tonnes.

Bureau :

Kisangani : Avenue Mont-Kitenge. Clinique vétérinaire/Commune de Makiso

Kinshasa : Croisement Boulevard du 30 juin et l'Av. Batetela. Immeuble du Ministère de l'Agriculture, C/Gombe

Téléphone : +243 82 345 60 90, +243 85 087 22 35, +243 99 590 31 84 ;

II. LES PLANTATIONS FAMILIALES

Toutes les opérations d'entretien, de lutte phytosanitaire et de production sont exécutées par les paysans eux-mêmes sous la conduite des encadreurs de la CABEN.

1. TRAVAUX D'ENTRETIEN

- a) Période : De janvier à décembre 2020
- b) Superficie: 58 ha
- c) Activités = Oupe recu, égourmandage, taille de liage, réglage d'ombrage et entretien des routes.

2. TRAVAUX DE LUTTE PHYTOSANITAIRE

- a) Superficie prévue : 182 ha
- b) Période de traitement : De mars à décembre 2020 en mélange /ha
 - Produit utilisé = Oxychlorure de cuivre
 - Quantité/ha : 3 Kg de produit /ha soit 600l de mélange /ha
 - Dose = 1 Kg de produit pour 200l d'eau
- c) Production
 - Superficie : 36 ha
 - Production moyenne/ha = 350 Kg de C.M/ha
 - Production estimée = $36 \times 350 \text{ Kg} = 12600 \text{ Kg de C.M}$

3 TRAVAUX DE PRODUCTION

- a) Période : De septembre 2020 à janvier 2021
- b) Activités = Rcolte, écabossage, transport de cabosse et fève fraîche, fermentation, séchage et conditionnement
- c) Production
 - Superficie : 686ha
 - Production moyenne /ha = 350 kg de C.M/ha
 - Production estimée = $686 \times 350 \text{ kg} = 240100 \text{ kg de C.M}$

III. PREVISIONS D'INVESTISSEMENT 2020 -2021

- 1. TRAVAUX D'ENTRETIEN = $23.357 \text{ HJ} \times 3.000 \text{ FC} = 70.071.000 \text{ FC} = 45.207 \$$
- 2. TRAVAUX DE LUTTE PHYTOSANITAIRE
 - a) La formation = 325 \$
 - Les formateurs = $02 \times 10 \$ \times 3 = 60 \$$
 - La rotation pendant la formation des opérateurs = $53 \text{ unités} \times 5 \$ = 265 \$$

Bureau :

Kisangani : Avenue Mont-Kitenge. Clinique vétérinaire/Commune de Makiso

Kinshasa : Croisement boulevard du 30 juin et l'Av. Batetela. Immeuble du Ministère de l'Agriculture, C/Gombe

Téléphone : +243 82 345 60 90, +243 85 087 22 36, +243 99 590 31 84 ;

b) Moyen de lutte manuels et lutte chimique = 49.566 \$

- 26.435 HJ x .000 Fc = 79.305.000 Fc = 49.566 \$

c) Achat équipements et matériels = 3.266,5 \$

- Paire de botts = 55 x 10 \$ = 550 \$
- Imperméable = 55 x 10 \$ = 550 \$
- Masques = 5 x 1.500 Fc = 82.500 Fc = 53,2 \$
- Protèges - ne = 55 x 1.500 Fc = 82.500 Fc = 53,2 \$
- Gants = 55 x 5 \$ = 275 \$
- Futs vides = 5 x 50 \$ = 750 \$
- Brouettes = 5 x 60 \$ = 900 \$
- Carton de lait = 39.800 x 3 = 118.500 Fc = 76,5 \$
- Sucres = 9.80 x 5 = 49.000 Fc = 32 \$
- savons mongnga = 55 x 3 (à Fc = 19.250 Fc = 12,4 \$
- barres de savins = 55 x 400 Fc = 22.000 Fc = 14,2 \$

TOTAL = 550 \$ + 550 \$ + 53,2 \$ + 53,2 \$ + 275 \$ + 750 \$ + 900 \$ + 76,5 \$ + 32 \$ + 12,4 \$ + 14,2 \$ = 3.266,5 \$

d) Perdier pendant le traitement chimique = 5.484 \$

- Durée de traitement = 5 mois
- Formateurs = 2 x 3.000 x 26 x 5 = 780.000 Fc
- Chef de bloc = 2 x 2.000 x 26 x 5 = 520.000 Fc
- Mélangeur = 1 x 2.000 x 26 x 5 = 520.000 Fc
- Chef d'équipe = 7 x 1.500 x 26 x 5 = 1.365.000 Fc
- Encadreurs = 18 x 1.000 x 26 x 5 = 2.340.000 Fc
- Opérateurs = 15 x 1.000 x 26 x 5 = 3.250.000 Fc

TOTAL = 780.000 Fc + 520.000 Fc + 520.000 Fc + 1.365.000 Fc + 2.340.000 Fc + 3.250.000 Fc = 8.775.000 Fc = 5.484 \$

3. COMPTAGIET MARQUAGE AU POUGE DE PIEDS

EXISTANT = 939 \$

- Superficie = 43 ha
- Nombre de HJ = 443 HJ x 3.000 Fc = 1.329.000 Fc
- Matériels = - Couleur rouge = 20 x 4.600 Fc = 92.000 Fc
- Broses = 15 x 2.000 Fc = 30.000 Fc

TOTAL = 1.329.000 Fc + 92.000 Fc + 30.000 Fc = 1.451.000 Fc = 936 \$

4. PETITS MATÉRIELS AGRICOLES

a) Outils agricoles = 5.426 \$

- Machettes loges = 100 x 6.500 Fc = 650.000 Fc
- Machettes courte = 100 x 3.500 Fc = 350.000 Fc
- Limes = 200 x 2.500 Fc = 500.000 Fc

Bureau :

Kisangani : Avenue Mont-Kitenge. Clinique vétérinaire/Commune de Makiso

Kinshasa : Croisement Boulevard du 30 juin et l'Av. Batetela. Immeuble du Ministère de l'Agriculture, C/Gombe

Téléphone : +243 82 345 60 90, +243 85 087 22 36, +243 99 590 31 84 ;

- Décamètres = $5 \times 50 \$ = 250 \$$
- Houes = $50 \times 2.750 \text{ Fc} = 137.500 \text{ Fc}$
- Bêches = $50 \times 3.700 \text{ Fc} = 185.000 \text{ Fc}$
- Scies égoïnes = $100 \times 20 \$ = 2.000 \$$
- Sécateurs = $100 \times 20 \$ = 2.000 \$$

TOTAL = 1.176 \$ + 250 \$ + 4.000 \$ = 5.426 \$

b) Matériels de production = 1.318 \$

- Sacs vides = $1.500 \times 800 \text{ Fc} = 1.200.000 \text{ Fc}$
- Couteaux maïs = $50 \times 4.600 \text{ Fc} = 230.000 \text{ Fc}$
- Rouleaux ficelles = $10 \times 4.600 \text{ Fc} = 46.000 \text{ Fc}$
- Sceaux en pistic = $5 \times 3.000 \text{ Fc} = 15.000 \text{ Fc}$
- Bâches = $20 \times 27.600 \text{ Fc} = 552.000 \text{ Fc}$

TOTAL = 1.200.000 Fc + 230.000 Fc + 46.000 Fc + 15.000 Fc + 552.000 Fc = 2.043.000 Fc

5. TRAVAUX DE PRODUCTION

TOTAL HJ = 9.730 x 3.000 Fc = 29.190.000 Fc = 18.244 \$

6. MATERIELS ROULANTS

- Pick up $4 \times 4 = 3 \times 46.500.000 \text{ Fc} = 139.500.000 \text{ Fc} = 90.000 \$$
- Motos AG = $3 \times 3.720.000 \text{ Fc} = 37.200.000 \text{ Fc} = 24.000 \$$
- Vélos $4 \times 4 = 50 \times 125.000 \text{ Fc} = 6.250.000 \text{ Fc} = 4.032 \$$

TOTAL = 90.000 \$ + 24.000 \$ + 4.032 \$ = 118.032 \$

7. REPARATION TRACTEUR

- Plateau + disque = 800 \$
- Pneu + chambre à air = $2 \times 180 \$ = 360 \$$

TOTAL = 800 \$ + 360 \$ = 1.160 \$

8. CARBURANT ET LUBRIFIANT

- Gasoil = $3.000 \times 1.500 \text{ Fc} = 4.500.000 \text{ Fc} = 2.903 \$$
- Essence = $6.000 \times 1.500 \text{ Fc} = 9.000.000 \text{ Fc} = 5.806 \$$
- Lubrifiant = - SAE90 = $100 \times 7.000 \text{ Fc} = 700.000 \text{ Fc} = 452 \$$
- SAE40 = $200 \times 7.000 \text{ Fc} = 1.400.000 \text{ Fc} = 903 \$$

TOTAL = 2.903 \$ + 5.806 \$ + 452 \$ + 903 \$ = 10.064 \$

9. USINE DE TRANSFORMATION

10. REFECTION ET CONSTRUCTION AIRE SECHAGE

- Sacs de ciments = $100 \times 25.000 \text{ Fc} = 2.500.000 \text{ Fc}$
- Graviers = $10 \text{ m}^3 \times 9.000 \text{ Fc} = 90.000 \text{ Fc}$
- Gravier = $15 \text{ m}^3 \times 10.000 \text{ Fc} = 150.000 \text{ Fc}$
- Sables mélangés = $15 \text{ m}^3 \times 8.000 \text{ Fc} = 120.000 \text{ Fc}$

TOTAL = 2.500.000 Fc + 90.000 Fc + 150.000 Fc + 120.000 Fc = 2.860.000 Fc = 1.845 \$

Bureau :

Kisangani : Avenue Mont-Kitenge. Clinique vétérinaire/Commune de Makiso

Kinshasa : Croisement Boulevard du 30 juin et l'Av. Batetela. Immeuble du Ministère de l'Agriculture, C/Gombe

Téléphone : +243 82 345 60 90, +243 85 087 22 36, +243 99 590 31 84 ;

11. REFECTION HANGAR DE FERMENTATION

- Tôles = 20 x 15 \$ = 300 \$
- Clous de tôle = 5 Kg x 4.500 Fc = 22.500 Fc = 14,5 \$

TOTAL = 300 \$ + 14,5 \$ = 314,5 \$

12. INFRASTRUCTURES ROUTIERES

- Réfection pot ANGODADA et YAME
- Planches (5m x 30cm x 3cm) = 50 x 15.000 Fc = 750.000 Fc = 484 \$
- Clous N°10 = 15 Kg x 2.500 Fc = 37.500 Fc = 24 \$

TOTAL = 484 \$ + 24 \$ = 508 \$

TOTAL GENERAL : 45.207 \$ + 325 \$ + 49.566 \$ + 3.266,5 \$ + 5.494 \$ + 936 \$ +
3.426 \$ + 1.318 \$ + 18.244 \$ + 118.032 \$ + 1.160 \$ + 10.064 \$
+ 1.845 \$ + 508 \$
= 261.696 \$

Imprévu : 26.169,6 \$

Coût d'investissement total = 261.696 \$ + 26.169,6 \$ = 287.865,6 \$

RENDEMENT :

I. VENTE LOCALE

➤ BLOC INDUSTRIEL

443 ha x 50 kg = 221 500 kg soit 221.5 tonnes

II. VENTE A L'EXPORTATION

➤ BLOC FAMILIAL

686 ha x 35 kg = 240 100 kg soit 240.1 tonnes

TOTAL GENERAL DE LA PRODUCTION SUR 2 BLOCS

221 500 kg + 240 100 kg = 461 600 kg soit 461.6 tonnes

VALEUR MARCHAND

VENTE LOCALE : 461.600 tonnes x 1.8\$ = 830.88\$

VENTE A L'EXPORTATION : 461.600 tonnes x 2.5\$ = 1 154.000\$

Bureau :

Kisangani : Avenue Mont-Kitenge. Clinique vétérinaire/Commune de Makiso

Kinshasa : Croisement Boulevard du 30 juin et l'Av. Batetela. Immeuble du Ministère de l'Agriculture, C/Gombe

Téléphone : +243 82 345 60 90, +243 35 087 22 36, +243 99 590 81 84 ;

13. **EMOLUMENTS**

Département	Postion	Quantité	Salaire\$	Salaire FC	Total \$	Total FC
Management	Directeur Général	1	7.500.00	12.225.000.00	90.000.00	146.700.000.00
	DG/ Assisant	1	1.500.00	2.445.000.00	18.000.00	29.340.000.00
	Directeur Général Adjant	1	5.500.00	8.965.000.00	66.000.00	107.580.000.00
Finance et Administration	Directeur Finacier	1	5.500.00	8.965.000.00	66.000.00	107.580.000.00
	DF/ ssistant	1	2.000.00	3.260.000.00	24.000.00	39.120.000.00
	DRH Kisagani	1	2.800.00	4.564.000.00	33.600.00	54.768.000.00
	Chede Bureau liaison (Kinsasa)	1	1.500.00	2.445.000.00	18.000.00	29.340.000.00
	Liaison assisant	1	1.000.00	1.630.000.00	12.000.00	19.560.000.00
	Huissier	2	330.00	1.075.800.00	3.960.00	12.909.600.00
	Archviste	1	325.00	529.750.00	3.900.00	6.357.000.00
	Interprète	1	1.800.00	2.934.000.00	21.600.00	35.208.000.00

Bureau :

Kisangani : Avenue Mont-Kitenge. Clinique vétérinaire/Commune de Makiso

Kinshasa : Croisement boulevard du 30 juin et l'Av. Batetela. Immeuble du Ministère de l'Agriculture, C/Gombe

Téléphone : +243 82 345 60 90, +243 85 087 22 36, +243 99 590 31 84 ;

Opération d'agriculture	Chef des Opérations	1	4.000.00	6.520.000.00	48.000.00	78.240.000.00
	Assistants	2	650.00	2.119.000.00	7.800.00	25.428.000.00
	Techicien	1	325.00	529.750.00	3.900.00	6.357.000.00
	Assistent Techicien	2	330.00	1.075.800.00	3.960.00	12.909.600.00
	Chef d'Equipe	8	1.560.00	20.342.400.00	18.720.00	244.108.800.00
	Magasinier	2	400.00	1.304.000.00	4.800.00	15.648.000.00
	Sécurité	16	2.080.00	54.246.400.00	9.600.00	62.592.000.00
	Chauffeur	4	800.00	5.216.000.00	9.600.00	62.592.000.00
	Travailleur	40	3.400.00	221.680.000.00	40.800.00	2.660.160.000.00
	Travailleur par Saison	41	3.485.00	232.902.550.00	41.820.00	2.794.830.600.00
Médical	Chef du corps Médical	1	2.500.00	4.075.000.00	30.000.00	48.900.000.00
	Accacheuse	2	400.00	1.304.000.00	4.800.00	15.648.000.00
	Infirmière	2	330.00	1.075.800.00	3.960.00	12.909.600.00
	Pharmacie	1	200.00	326.000.00	2.400.00	3.912.000.00
	Travailleur	2	170.00	554.200.00	2.040.00	6.650.400.00
Nettoyeur	Nettoyeur	4	340.00	2.216.800.00	4.080.00	26.601.600.00
Recherché et Agronomie	Chef de Recherche	1	3.500.00	5.705.000.00	42.000.00	68.460.000.00
	Assistent	1	325.00	523.750.00	3.900.00	6.357.000.00
	Recherche/nouvelle	1	325.00	529.750.00	3.900.00	6.357.000.00

Bureau :

Kisangani : Avenue Mont-Kitenge. Clinique vétérinaire/Commune de Makiso

Kinshasa : Croisement boulevard du 30 juin et l'Av. Batetela. Immeuble du Ministère de l'Agriculture, C/Gombe

Téléphone : +243 82 345 60 90, +243 85 087 22 36, +243 99 590 31 84 ;

	Développement	1	165.00	268.950.00	1.980.00	3.227.400.00
	Contrôle de la Qualité	2	750.00	2.445.000.00	9.000.00	29.340.000.00
Opération de construction	Assitant du Personnel Travailleur Temporaire	1	3.000.00	4.890.000.00	36.000.00	58.680.000.00
	Pastur	1	350.00	570.500.00	4.200.00	6.846.000.00
Services de police	Chede police	1	200.00	326.000.00	2.400.00	3.912.000.00
	Polier	12	1.980.00	38.728.800.00	23.760.00	464.745.600.00

172 62.170.00 672.375.000.00 746.040.00 8.068.500.000.00

TOTAL GENERAL = \$ 45.207 + \$ 325 + \$ 49.566 + \$ 3.266.5 + \$ 5.661 + \$ 936 + \$ 5.426 + \$ 1.318 + \$ 18.244 + \$ 18.032 + \$ 1.160 + \$ 10.064 + \$ 1.845 + \$ 314.5 + \$ 508 + \$ 746.040 = \$ **1.007.913**

Imprévu : \$100.791

Coût d'investissement total = \$ 1.007.913 + \$100.791 = \$ **1.108.704**

Fait à Kinshasa le 14/04/2020

Willy MAINGOLO BOKELAKELA

Directeur Général

Bureau :

Kisangani : Avenue Mont-Kitenge. Clinique vétérinaire/Commune de Makiso

Kinshasa : Croisement Boulevard du 30 juin et l'Av. Batetela. Immeuble du Ministère de l'Agriculture, C/Gombe

Téléphone : +243 82 345 60 90, +243 85 087 22 36, +243 99 590 31 84 ;

5. Office National de Production Agricole du Congo (ONAPAC)

Avril 2020



**CONTRIBUTION DE L'ONAPAC A L'APPROVISIONNEMENT
DE LA R.D.C. EN CAFE MOULU
DE BONNE QUALITE
TONNAGE : 275.000 Kg**

ACHAT CAFE

DEIGNATION	Quantité	P.U. (en \$)	P.T. (en \$)
ACHAT CAFE			
* Prix d'achat Café marchand	275.000 Kg	1,30	357.500
* Frais accessoire			
- Commuration			1980
Coût d'achat			359.480 ⁽¹⁾
Coût de Production			
• Frais de Irréfaction	275.000 Kg	0,130	35.750
• Frais de mouture (déduit de 20 % de perte de poids)	220.000 Kg	0,06	13.200
• Frais de conditionnement	880.000 Pqts	0,010	8.800
• Frais de manutention	275.000 Kg	0,016	4.400
• Matériel de conditionnement :			
- Schets de 05	885.500 pièces	0,006	5.313
- Schets de 010	45.100 pièces	0,29	13.079
- Emballage Léopard 250 gr	885.500 pièces	0,20	177.100
- Sacre + Dateur + Tampon			275
- Boîte froide	165 boîtes	10	1.650
- Silleuse	33	50	1.650
Total Coût de Production			261.217 ⁽²⁾
Coût de Distribution			
- Promotion et Publicité			110.000
- Amortissement Bars à Café	77	250	19.250
- Amortissement Véhicule	11	3000	33.000
- Amortissement Motos	44	450	19.800
- Carburant Véh. + 4 Motos	23.760 litres	1,28	30.415
Total Coût de Distribution			212.465 ⁽³⁾
TOTAL CÔÛT DE REVIENT (1)+ (2) + (3)			833.162

SYNTHESE

TOTAL DES COÛTS

I. COÛT D'EXPLOITATION

- COÛT D'CHAT	:	359.480 \$
- COÛT DE PRODUCTION	:	261.217 \$
- COÛT DE DISTRIBUTION	:	<u>212.465 \$</u>
S/TOTAL PRIX DE REVIENT		833.162 \$ (1)
Imprévu 10 %		<u>83.316 \$</u>
TOTAL		916.478 \$

II. COÛT D'INVESTISSEMENT

- Acquisition de 11 Jeeps 4x4	X 30.000 \$	=	330.000 \$
- Acquisition de 44 Motos	X 4.500 \$	=	198.000 \$
- 77 Bars à Café	X 1.500 \$		<u>115.500 \$</u>
	S/Total		643.500 \$ (2)
	Imprévu 10 %		<u>64.350 \$</u>
	TOTAL		707.850 \$

TOTAL COÛT : (1) + (2)

1.624.328 \$

Détails Prix de Vente

- Prix de Revient par Kg $\rightarrow \frac{916.478,20 \$}{220.000 \text{ Kg}} = 4,17 \$/\text{Kg}$
- Marge bénéficiaire 25 % = 1,04 \$
 - P.V. hors taxe 5,21 \$
 - TVA 16 % 0,83 \$
 - P.V. 6,04 \$ /Kg
- P.V. d'1 paquet de 250 gr. : $6,04 \$: 4 = 1,51 \$$
Soit 2.642 FC \approx 2.650 FC /Paquet de 250 gr.

Fait à Kinshasa, le

LE DIRECTEUR GENERAL a.i.,

Simon N'SIONA MALAMBA

ANNEXE

COÛT DE PROMOTION et de PUBLICITÉ par Centre de Production de stockage et de leurs rayons de commercialisation

N°	DESIGNATION	Quantité	P.U. (\$)	P.T. (\$)
1	T. Shirt	200	8	1.600
2	Polo Lacos	50	16	800
3	Casquettes	100	5	500
4	Autc-Collars A4	200	1	200
5	X – Stand	7	60	420
6	Cuisses deoulet	7	45	315
7	Drapeaux ONAPAC	7	10	70
8	Flyers (des petits papiers contenant des informations de l'ONAPAC)	500	1	500
9	Dépliants	263	1,50	395
10	Communication /Réseaux Sociaux	-	-	500
11	Marketing relationnel (Fidélisation des clients)	-	-	500
12	Publicité Spt T.V. (RTNC) 3 diffusions/jour x 30 jours			2 500 (forfait)
13	Publicité Spt Radio (RTNC) 3 diffusions/jour x 30 jours			1 250
14	Achat spot audio	1	450	450
TOTAL				10.000

N.B. : *Pour la Publicité à la Télévision (RTNC)

1 spot c'1 minute = 82 \$ toutes taxes comprises

3 diffusions / 30 jours x 82 SUS = **7.380 \$**

→ Un forfait de 2.500 \$ nous a été accordé pour 90 diffusions à la Télévision et 1 250 \$ à la Radio.

Coût de Promotion et de Publicité pour 11 centres de Production de stockage et de leurs rayons de commercialisation :

11 x 10.000 \$ = 110.000 \$

II. Implantation Brs à Café pour Kinshasa

1. Grand Marché GOMBE
2. KITAMBO MGASIN
3. ROND POIN VICTOIRE
4. MARCHE MAFETE
5. ROND POIN GABA
6. MARCHE MAFADI KIBALA
7. MARCHE des LIBERTE

III. Quantité de Café Moulu à mettre mensuellement sur le marché

18.333 Kg de Café Moulu

6. TRIOMF RDC.SA

Avril 2020

REPUBLIQUE DEMOCRATIQUE DU CONGO
TRIOMF RDC SA



PROGRAMME AGRICOLE D'URGENCE ET
D'INTERVENTION POST COVID-19 –
FOURNITURE D'ENGRAIS MINERAUX PAR
TRIOMF RDC SA

Avril 2020



Martin LUKAYA M.W.

Administrateur Directeur Général

INTRODUCTION

Le monde connaît une période sans précédent caractérisée par l'épidémie de la maladie à coronavirus. Les économies de tous les pays de la planète sont touchées négativement. Nombre de ces pays accusent un PIB négatif sur les quatre derniers mois écoulés.

Face à une économie fragile et extravertie, la République Démocratique du Congo devra se préparer à affronter la période post pandémie covid-19 au regard des effets pervers qui s'en découleront inexorablement.

Cette préparation passe par un modèle réfléchi de planification stratégique et à impact visible et immédiat pour assurer la sécurité alimentaire au bénéfice de la population. A ce titre les bonnes pratiques agro-culturelles constituent la seule réponse pour garantir une productivité optimale à travers les différents bassins de principales productions agricoles identifiés ; à savoir :

i). Site du projet agro-industriel de Bukanga-Lonzo (Province du Kwango) ;

ii). Ferme agro-pastorale de DAIPN (Commune de la N'sele/Kinshasa) ;

iii). B.A.B/Projet volontariste ^{SAKADI YAMBULA} (~~Kasasa~~ kanyama, Mongata/Bandundu, Nkundi/Luozi-Kongo central, Luiza/Kasai central, Nkwadi-Tshilenge/Kasai Oriental, vallée de la Ruzii/Sud-Kivu ;

TRIOMF RDC interviendra, dans le cadre de ce plan stratégique, dans la mise à disposition des intrants fertilisants et autres indispensables à l'atteinte de ces objectifs.

PLAN OPERATIONNEL DE DISTRIBUTION D'INTRANTS FERTILISANTS

Ce Plan de distribution est basé sur les choix de cultures, les objectifs par site de production et les quantités d'engrais à utiliser par spéculation tels que définis par le Ministère de l'Agriculture.

TABLEAU 1 - CALCUL DE SUPERFICIE ET DE TONNAGE D'ENGRAIS PAR SITE

SITES----->		Ruzi	Kaniema	Nkuadji	Luiza	Luizi	Mongata	Petits exploitants	TOTAL	
MAIS										
Superficie	Ha	1,000	2,000	1,000	1,000	-	-	5,000	10,000	Ha
Engrais	Kg/Ha									
CAP	123	123,000	256,000	123,000	123,000	-	-	640,000	1,280,000	Kgs
KCL	92	92,000	184,000	92,000	92,000	-	-	450,000	920,000	Kgs
Uree	60	60,000	120,000	60,000	60,000	-	-	300,000	600,000	Kgs
NPK 17/17/17	0	-	-	-	-	-	-	-	-	Kgs
RIZ										
Superficie	Ha					2,640		2,640	4,640	Ha
Engrais	Kg/Ha									
CAP	91	-	-	-	-	161,000	-	213,840	375,840	Kgs
KCL	63	-	-	-	-	126,000	-	166,320	292,320	Kgs
Uree	17	-	-	-	-	34,000	-	44,880	78,880	Kgs
NPK 17/17/17	0	-	-	-	-	-	-	-	-	Kgs
MANIÈRE										
Superficie	Ha	1,000	-	1,000	1,000	-	800	5,000	8,800	Ha
Engrais	Kg/Ha									
CAP		-	-	-	-	-	-	-	-	Kgs
KCL		-	-	-	-	-	-	-	-	Kgs
Uree		-	-	-	-	-	-	-	-	Kgs
NPK 17/17/17	123	153,000	-	153,000	153,000	-	122,400	765,000	1,346,400	Kgs
TOTAL										
Superficie	Ha	2,000	2,000	2,000	2,000	2,640	800	12,640	23,440	Ha
Engrais	Kgs									
CAP		123,000	256,000	123,000	123,000	161,000	-	853,840	1,655,840	Kgs
KCL		92,000	184,000	92,000	92,000	126,000	-	626,320	1,212,320	Kgs
Uree		60,000	120,000	60,000	60,000	34,000	-	314,880	678,880	Kgs
NPK 17/17/17		153,000	-	153,000	153,000	-	122,400	765,000	1,346,400	Kgs

Il est impérieux de signaler que le succès de cette opération est étroitement tributaire du strict respect du timing d'épandage ainsi que des normes indicatives de dosages par culture.

Des dizaines de tests d'analyses pédologiques rapides pourront être mises à disposition des différents sites cultureux pour réaliser des amendements fiables et réalistes.

Des dizaines de kits de test d'analyses pédologiques rapides pourront être mises à disposition des différents sites cultureux pour réaliser des amendements fiables et réalistes.

Il sied ainsi de noter que le processus d'acquisition de ces intrants prend quarante-cinq à soixante jours en termes de délai de transit (départ Europe de l'Est/Afrique du Nord).

Et le transport et la distribution vers les sites d'utilisation devront également tenir compte des prérequis édictés par le chronogramme susmentionné.

LE BUDGET DES OPERATIONS

Le coût total des opérations d'achat et de distribution d'engrais par site va varier en fonction de prix cotés par les fournisseurs, des quantités commandées et des distances à parcourir pour la livraison.

Les engrais sont acheminés aux ports de Matadi et de Mombassa d'où ils seront répartis par sites de production.

TABLEAU 2 - CALCUL DE COUT D'ACHAT ET DE LIVRAISON D'ENGRAIS PAR SITE

SITES----->	Ruzizi	Panama	Nkuadi	Luiza	Luizi	Mongata	Petits exploitants	TOTAL	
Superficie et Tonnage									
Superficie Ha	2,000	2,000	2,000	2,000	2,000	800	12,640	23,440	Ha
Engrais Kgs									Kgs
DAP	128,000	128,000	128,000	128,000	128,000	-	853,840	1,658,840	Kgs
KOL	92,000	92,000	92,000	92,000	92,000	-	626,320	1,212,320	Kgs
Uree	60,000	60,000	60,000	60,000	60,000	-	344,880	678,880	Kgs
NPK 17/17/17	153,000	-	153,000	153,000	-	122,400	765,000	1,245,400	Kgs
Tonnage Total	433,000	280,000	433,000	433,000	322,000	122,400	2,590,040	4,893,440	Kgs
Coût d'achat									
Engrais \$/T									
DAP	550	\$217,600	\$128,000	\$128,000	\$128,000	\$0	\$725,760	\$1,407,840	
KOL	750	\$170,000	\$92,000	\$92,000	\$92,000	\$0	\$469,740	\$909,240	
Uree	700	\$42,000	\$42,000	\$42,000	\$42,000	\$0	\$241,416	\$475,216	
NPK 17/17/17	800	\$122,400	\$0	\$122,400	\$122,400	\$0	\$97,920	\$612,000	
Total Coût d'achat (A)	\$342,200	\$439,600	\$342,200	\$342,200	\$282,400	\$97,920	\$2,048,920	\$3,805,040	
Distance port--> Site: Km	1,555	1,937	1,714	1,714	276	598	1,357		
Transport \$/T/km 0.30									
Coût total Transport: \$ (B)	\$106,424	\$174,697	\$117,306	\$117,306	\$14,131	\$11,711	\$556,213	\$1,097,788	
Administration \$/T									
TRIOMF (C) 8.8	\$3,025	\$3,886	\$3,025	\$3,025	\$2,263	\$866	\$18,111	\$34,209	
COUT TOTAL : A+B+C	\$451,649	\$618,183	\$462,531	\$462,531	\$272,394	\$110,497	\$2,623,245	\$5,001,029	

Le coût total des opérations est estimé à **\$5.001.029** pour une quantité d'engrais de 4893 tonnes d'engrais à livrer à six sites et leurs environs immédiats.

STRUCTURE DE PRIX D'ENGRAIS

Le prix d'engrais est fortement lié à la loi de l'offre et de la demande ainsi qu'à la variabilité des coûts d'intrants de base sur le plan international.

La multiplicité des taxes à travers les circuits d'importation alourdit le prix d'engrais. Ce qui affecte le pouvoir d'achat des petits fermiers tout au long des saisons agricoles.

En outre, la concurrence déloyale doublée d'une défaillance de contrôle qualité à l'entrée impact négativement sur les effets positifs d'engrais sur la production agricole.

A titre illustratif, les éléments constitutifs du prix d'engrais à la tonne se présentent comme suit :

STRUCTURE DE PRIX - DAP

DESCRIPTION	\$/TONNE	\$/50 KG	COMMENTAIRES
Prix CFR	508.23	25.41	Coût & fret - Arrivée à Matadi
Frais Dédouanement			Hypothèque d'accastage bateau au port de SCTP
Frais SCTP	39.70	1.98	Tarifs préférentiels TRIOMF - \$807.84/conteneur de 20' et \$1 332.32/conteneur de 40'
Charges locales/Armateur	39.00	1.95	Charges locales pour armateur/Frais opérationnels divers perçus par SCTP
DSDA/OCC/DSEKC	17.03	0.85	Redevance informatique 1% CIF, labo OCC, frais vérification et dépôtage E, etc. CEC EN EXONERATION ET SANS QUARANTAINE
Redevance Logistique Terrestre	10.71	0.54	Perçue par SCTP
BIVAC/OCC/FEFI	8.49	0.42	Frais de contrôle à l'extérieur - 2.3% CIF prélevé par la banque
Commission du Transitaire	0.35	0.04	Rémunération du transitaire
Frais et intérêts bandres	33.21	1.66	18% du découvert sur 6 mois (y compris commissions)
Prix de Revient Matadi	692.45	34.62	
Frais administratifs	37.60	1.88	Administration TRIOMF, loyers, supervision et logistique
Marge bénéficiaire	130.49	6.52	Taux de 20% du Prix de Revient
PRIX DE VENTE A MATADI	820.52	41.03	Livraison à Matadi - après dédouanement et sous condition d'obtenir les exonérations pour la Quarantaine et autres taxes

STRUCTURE DE PRIX - KCL

DESCRIPTION	\$/TONNE	\$/50 KG	COMMENTAIRES
Prix CFR	420.00	21.00	Cost & Freight - Arrivée à Matadi
Frais Dédouanement			Hypothèse d'accostage bateau au port de SCTP
Frais SCTP	38.70	1.94	Tarifs préférentiels TRIOMF - \$607.84/conteneur de 20' et \$1.332,32/conteneur de 40'
Charges locales/Armateur	35.00	1.75	Charges locales pour armateur/Frais opérationnels divers perçus par SCTP
DEDA/OCC/OSRKC	17.26	0.86	Redevance informatique 1% CIF, labo OCC, frais vérification et dépotage, 'E', etc. CECI EN EXONERATION ET SANS QUARANTAINE
Redevance Logistique arresstre	10.71	0.54	Perçue par SCTP
BIVAC/OCC/FERI	8.49	0.42	Frais de contrôle à l'extérieur - 2.3% CIF prélevé par la banque
Commission du Transitire	0.86	0.04	Remuneration du transitaire
Frais et intérêts bandires	33.21	1.66	15% du découvert sur 6 mois (y compris commissions)
Prix de Revient Matadi	564.23	28.21	
Frais administratifs	37.60	1.88	Administration TRIOMF, loyers, supervision et logistique
Marge bénéficiaire	112.85	5.64	Taux de 20% du Prix de Revient
PRIX DE VENTE A MATADI	714.68	35.73	Livraison à Matadi - après dédouanement et sous condition d'obtenir les exonérations pour la Quarantaine et autres taxes

STRUCTURE DE PRIX - UREE

DESCRIPTION	\$/TONNE	\$/50 KG	COMMENTAIRES
Prix CFR	393.00	19.65	Coût & Frais - Arrivée à Matadi
Frais Dédouanement			Hypothèse d'accostage bateau au port de SCTP
Frais SCTP	38.70	1.94	Tarifs préférentiels TRIOMF - \$807.84/conteneur de 20' et \$1.332,32/conteneur de 40'
Charges locales/Armateur	23.00	1.15	Charges locales pour armateur/Frais opérationnels divers perçus par SCTP
DEDA/OCC/DGRKC	17.26	0.86	Redevance Informatique 1% CIF, labo OCC, frais vérification et dépotage, l'E, etc. CECI EN EXONERATION ET SANS QUARANTAINE
Redevance Logistique Irrestre	10.71	0.54	Perçue par SCTP
BIVAC/OCC/FERI	8.49	0.42	Frais de contrôle à l'extérieur - 2.3% CIF prélevé par la banque
Commission du Transitier	0.86	0.04	Rémunération du transitier
Frais et intérêts bandres	20.21	1.01	13% du décaissement sur 5 mois (y compris commissions)
Prix de Revient Matadi	597.23	29.86	
Frais administratifs	37.60	1.88	Administration TRIOMF, loyers, supervision et logistique
Marge bénéficiaire	107.45	5.37	Taux de 20% du Prix de Revient
PRIX DE VENTE A MATADI	682.28	34.11	Livraison à Matadi - après dédouanement et sous condition d'obtenir les exonérations pour la Quarantaine et autres taxes

STRUCTURE DE PRIX - NPK 17/17/17

DESCRIPTION	\$/TONNE	\$/50 KG	COMMENTAIRES
Prix CFR	490.00	24.50	Cost & Freight - Arrivée à Matadi
Frais Dédouanement			Hypothèse d'accostage bateau au port de SCTP
Frais SCTP	30.70	1.54	Tarifs préférentiels TRIOMF - \$907.84/conteneur de 20' et \$1.392,32/conteneur de 40'
Charges locales/Armaur	35.00	1.75	Charges locales pour armateur/Frais opérationnels divers perçus par SCTP
DEDA/COC/DSRKC	17.26	0.86	Redevance informatique 1% CIF, labo OCC, frais vérification et dépotage, IE, etc. CECI EN EXONERATION ET SANS QUARANTAINE
Redevance Log et/ou registre	10.71	0.54	Perçue par SCTP
BIVAC/OCC/FERI	8.49	0.42	Frais de contrôle à l'extérieur - 2.3% CIF prélevé par la banque
Commission du Transitire	0.66	0.03	Rémunération du transitire
Frais et intérêts bancaires	32.21	1.56	18% du découvert sur 6 mois (y compris commissions)
Prix de Revient Matadi	634.23	31.71	
Frais administratifs	37.60	1.88	Administration TRIOMF, loyers, supervision et logistique
Marge bénéficiaire	126.83	6.34	Taux de 20% du Prix de Revient
PRIX DE VENTE A MATADI	798.68	39.93	Livraison à Matadi - après dédouanement et sous condition d'obtenir les exonérations pour la Quarantaine et autres taxes

CONCLUSION

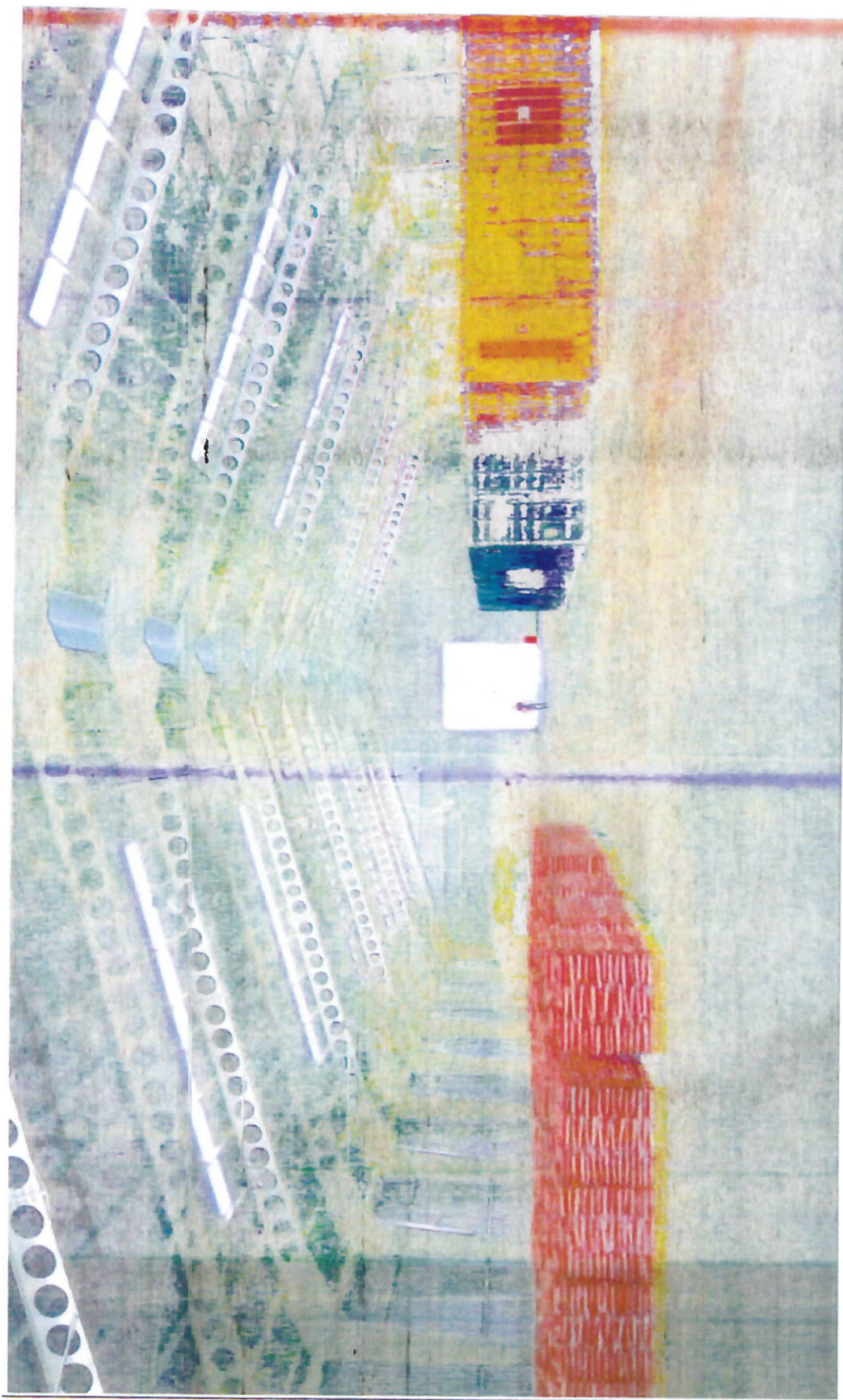
La réalisation de ces opérations d'acquisition et de distribution d'engrais reste tributaire de la libération des fonds, estimés à \$3.347.462 et à l'obtention de tous les documents administratifs nécessaires au dédouanement et à la mise en consommation

Fait à Kinshasa, le 15 avril 2020
Certification ISO, EHS Zero accident, zero pollution

Martin LUKAYA M.W.

Administrateur Directeur Général

ANNEXES



Aire de stockage d'engrais à l'intérieur de l'usine à Boma



Vue intérieure de l'usine de TRIOMF – Equipements de la ligne de production N°1

Usine TRIOMF à Boma



Vue partielle de l'usine

Usine TRIOMF à Boma



Production en cours

Usine TRIOMF à Boma



Vue partielle des bureaux assortie d'un pont-bascule